



TC TOKAT VALİLİĞİ



Cumhuriyet İlkokulu

2024-2028 Stratejik Planı

Mayıs 2024



İSTİKLAL MARŞI

Korkma, Sönmez bu şafaklarda yüzen al sancak;
Sönmeden yurdumun üstünde tütenen son ocak.
O benim milletimin yıldızıdır, parlayacak;
O benimdir, o benim milletimindir ancak.

Çatma, kurban olayım, çehreni ey nazlı hilâl!
Kahraman ırkıma bir gül! Ne bu şiddet, bu celâl?
Sana olmaz dökülen kanlarımız sonra helâl...
Hakkıdır, Hakk'a tapan, milletimin istiklâl!

Ben ezelden beridir hür yaşadım, hür yaşarım.
Hangi çılgın bana zincir vuracakmış? Şaşarım!
Kükremiş sel gibiyim, bendimi çiğner, aşarım.
Yırtarım dağları, enginlere sığmam, taşarım.

Garbın afakını sarmışsa çelik zırhlı duvar,
Benim iman dolu göğsüm gibi serhaddim var.
Ulusun, korkma! Nasıl böyle bir imanı boğar,
“Medeniyet!” dediğin tek dişi kalmış canavar?

Arkadaş! Yurduma alçakları uğratma, sakın.
Siper et gövdeni, dursun bu hayâsızca akın.
Doğacaktır sana va'dettiği günler Hakk'ın...
Kim bilir, belki yarın, belki yarından da yakın.

Bastığın yerleri “toprak!” diyerek geçme, tanı:
Düşün altındaki binlerce kefensiz yatanı.
Sen şehit oğlusun, incitme, yazıktır, atanı:
Verme, dünyaları alsan da, bu cennet vatanı.

Kim bu cennet vatanın uğruna olmaz ki feda?
Şüheda fışkıracak toprağı sıksan, şüheda!
Canı, cananı, bütün varımı alsın da Huda,
Etmesin tek vatanımdan beni dünyada cüda.

Ruhumun senden, İlâhî, şudur ancak emeli:
Değmesi nmabedimin göğsüne namahremeli.
Bu ezanlar ki şahadetleri dinin temeli-
Ebedî yurdumun üstünde benim inlemeli.

O zaman vecdile bin secde eder-varsa-taşım,
Her cerihamdan, ilâhî, boşanıp kanlı yaşım,
Fışkırır ruh-ı mücerret gibi yerden naşım;
O zaman yükselerek arşa değer belki başım.

Dalgalansen de şafaklar gibi ey şanlı hilâl!
Olsun artık dökülen kanlarımın hepsi helâl.
Ebediyen sana yok, ırkıma yok izmihlâl:
Hakkıdır, hür yaşamış, bayrağımın hürriyet;
Hakkıdır, Hakk'a tapan, milletimin istiklâl



ATATÜRK'ÜN GENÇLİĞE HİTABESİ

Ey Türk gençliği! Birinci vazifen, Türk istiklâlini, Türk cumhuriyetini, ilelebet, muhafaza ve müdafaa etmektir.

Mevcudiyetinin ve istikbalinin yegâne temeli budur. Bu temel, senin, en kıymetli hazinendir. İstikbalde dahi, seni, bu hazineden, mahrum etmek isteyecek, dâhilî ve haricî, bedhahların olacaktır. Bir gün, istiklâl ve cumhuriyeti müdafaa mecburiyetine düşersen, vazifeye atılmak için, içinde bulunacağın vaziyetin imkân ve şeraitini düşünmeyeceksin! Bu imkân ve şerait, çok nâmüsaid bir mahiyette tezahür edebilir. İstiklâl ve cumhuriyetine kastedecek düşmanlar, bütün dünyada emsali görülmemiş bir galibiyetin mümessili olabilirler. Cebren ve hile ile aziz vatanın, bütün kaleleri zapt edilmiş, bütün tersanelerine girilmiş, bütün orduları dağıtılmış ve memleketin her köşesi bilfiil işgal edilmiş olabilir. Bütün bu şeraitten daha elîm ve daha vahim olmak üzere, memleketin dâhilinde, iktidara sahip olanlar gaflet ve dalâlet ve hattâ hıyanet içinde bulunabilirler. Hattâ bu iktidara sahipleri şahsî menfaatlerini, müstevlilerin siyasî emelleriyle tevhit edebilirler. Millet, fakru zaruret içinde harap ve bîtap düşmüş olabilir.

Ey Türk istikbalinin evlâdı! İşte, bu ahval ve şerait içinde dahi, vazifen; Türk istiklâl ve cumhuriyetini kurtarmaktır! Muhtaç olduğun kudret, damarlarındaki asîl kanda, mevcuttur!

Mustafa Kemal ATATÜRK

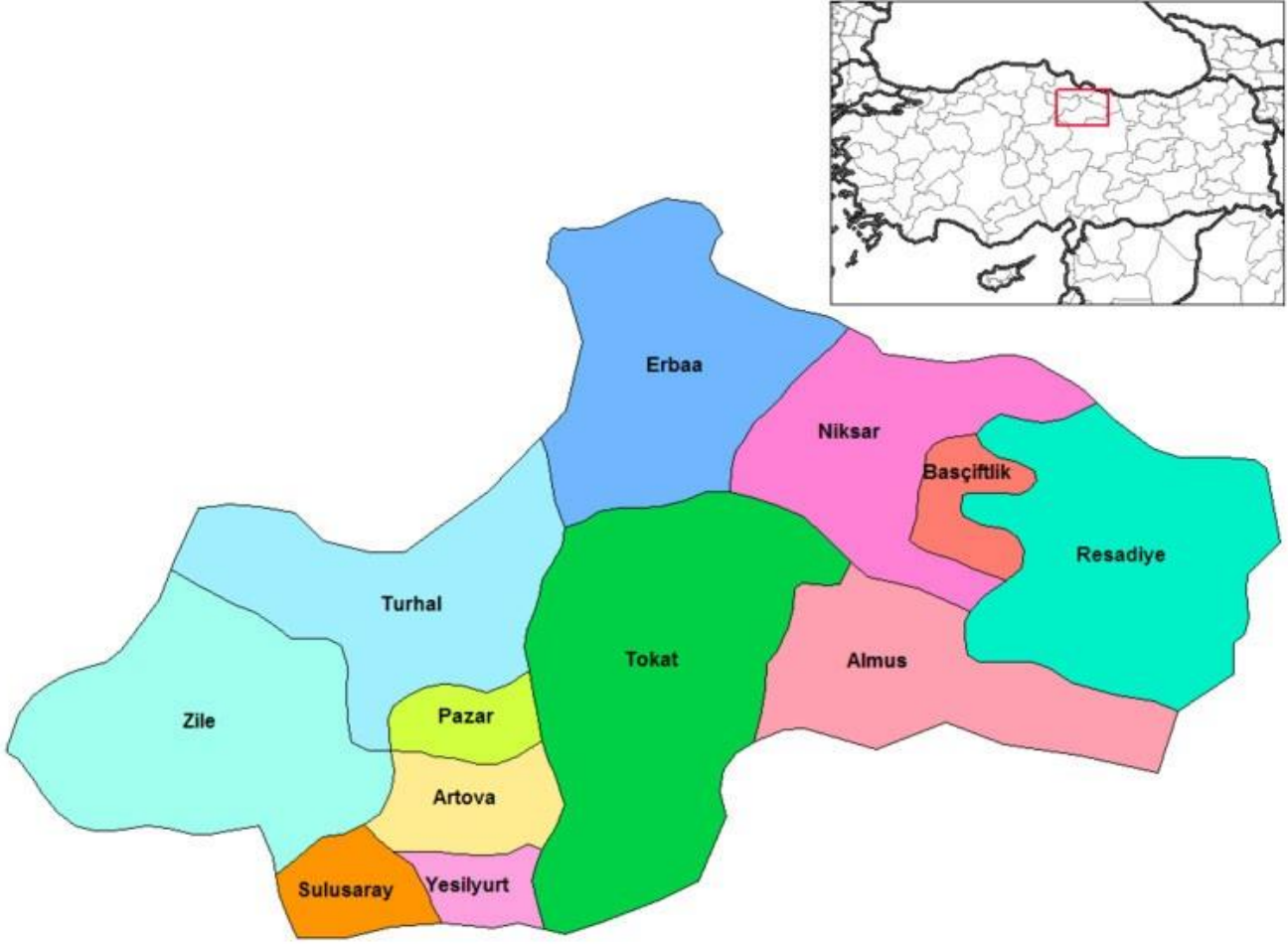


“Geleceğin güvencesi sağlam temellere dayalı bir eğitime, eğitim ise öğretmene dayalıdır.”

MustafaKemalATATÜRK

A handwritten signature of Mustafa Kemal Atatürk in black ink, written in a cursive style.

TOKAT İL HARİTASI



İli: TOKAT		İlçesi: Merkez	
Adres:	Ali Paşa Mahallesi Behzat Bulvarı No:158	Coğrafi Konum (link)	https://cumhuriyetilk60.meb.k12.tr/tema/harita.php
Telefon Numarası:	0(356)2141245	Faks Numarası:	
e- Posta Adresi:	719570@meb.k12.tr	Web adresi:	https://cumhuriyetilk60.meb.k12.tr
Kurum Kodu:	719570	Öğretim Şekli:	Tam Gün



SUNUŞ

Geleceęe iliřkin misyon ve vizyonlarını oluřturmak, stratejik amalar ve llebilir hedefler saptamak, performansları nceden belirtilmiř olan gstergeler doęrultusunda lmek ve bu srecin izleme ve deęerlendirmesini yapmak amacıyla, kurumların stratejik hazırlamalarını yasalılařtıran 5018 Sayılı Kamu Mali Ynetim ve Kontrol Kanunu yrrlęe girmiřtir. Buna gre kamu kurumları, orta ve uzun vadeli amalarını, temel ilke politikalarını, hedef ve nceliklerini, bunlara ulařmak iin izlenecek yntemleri, kaynak daęılımlarını ve performans gstergelerini ieren planlarını oluřturacaklardır. z itibariyle stratejik planlama veya stratejik ynetim, kurumların varlık nedenleri olan misyonları ve onu destekleyen vizyonları ile her ikisini de destekleyen stratejileri oluřturma srecidir. Dięer bir ifadeyle, mevcut durumdan yola ıkararak gelecekteki hedefleri belirlemek iin yol haritası hazırlamaktır. Stratejiler, net bir řekilde belirlenen hedeflere ynelik iyileřtirme amalı faaliyetlerin belirlenmesi ve bařarıyla gerekleřtirilmesidir. Stratejik planlamada, yapılacak faaliyetler ile bunların kim tarafından, ne zaman, nasıl yapılacaęının ve bařarı gstergelerinin ne olacaęının belirlenmesi byk nem tařımaktadır. Stratejik plan paydař odaklı hizmet ve rnlerin geliřtirilmesi, takım ruhu ve personel katılımını ncelemesi, sonulara ynelik performans lmlerinin kullanılması verilerin toplanması ve yorumlanmasına ynelik olması, etkin ve etkili kaynak ynetim ve daęılmasını iermesi aısından toplam kalite anlayıřıyla da rtřmektedir.

Salih Selim EKENGİL
OKUL MDR

GİRİŞ

Stratejik plan, günümüz gelişim anlayışının geçmişteki anlayışlardan en belirgin farkının göstergesidir. Zira stratejik plan yaklaşımı geleceğe hazır olmayı değil, geleceği planlamayı hedefleyen bir yaklaşımdır. Bir anlamda geleceği bugünde yaşamaktır.

Ancak stratejik plan tek başına bir belge olarak değerli değildir. Onu değerli kılacak olan şey, kurumun doğru karar alabilme yeteneği ve kararlılık gösterebilme gücüdür.

Baktığımız yerden hala yıllardır gördüğümüz şeyleri görüyorsak, bakış açımızı ve yönümüzü değiştirmemiş demektir. Bu bakımdan stratejik plan, öncelikle kurumumuza yeni bir yön ve yeni bir bakış açısı kazandıracak biçimde düşünülüp tasarlanmalıdır. Hiç şüphe yoktur ki bu yön, ülkemizin çağdaşlaşma hedeflerine uygun düşen ve çağdaş uygarlık düzeyinin üstüne çıkma ülküsüyle örtüşen bir yön olmalıdır.

Çağdaş bir ülke olabilmemiz için çağdaşlaşma savaşını öncelikle okullarda kazanmamız gerekmektedir. Bilmek zorundayız ki, okullarda kazanılmamış hiçbir savaş gerçekte hiçbir zaman kazanılmamış savaştır. Bu konuda eksiklerimizin olduğunu kabul etmeli, ancak kendimizi güçlü amaçlarla besleyerek eksiklerimizin ve zorlukların üstesinden gelebileceğimize inanmalı fakat bunun uzun süren bir yolculuk olduğunu hiçbir zaman unutmamalıyız.

Cumhuriyetimizin 100. yılında ülkemizin dünyayı yöneten lider ülkelerden biri olacağını öngörüyoruz. Bu öngörüye paralel olarak okulumuzun 2024-2028 yılları arasında kaydedeceği aşama ile bir dünya okulu olacağına kuvvetle inanıyoruz. Bu stratejik plan, bu inancımızı gerçekleştirmek üzere düşünülmüş ve bizi hedefimize götürecektir biçimde tasarlanmıştır. Bundan sonra başarılı olmak bizim için sadece bir görev değil, aynı zamanda büyük bir sorumluluktur.

Stratejik Plan Ekibi

İçindekiler Tablosu

İSTİKLAL MARŞI	2
ATATÜRK'ÜN GENÇLİĞE HİTABESİ	3
TOKAT İL HARİTASI	5
SUNUŞ	6
GİRİŞ	7
1.GİRİŞ VE STRATEJİK PLANIN HAZIRLIK SÜRECİ	10
Strateji Geliştirme Kurulu ve Stratejik Plan Ekibi Tablosu.....	11
Planın Amacı.....	11
Planın Kapsamı.....	11
Stratejik Planlama Süreci.....	12
2. DURUM ANALİZİ	14
2.1. Kurum Tarihçe.....	15
2.2. Tokat Tarihi Kültürü ve Turizm.....	16
2.3. Uygulanmakta Olan Planın Değerlendirilmesi.....	20
2.4. Stratejik Plan Yasal Dayanakları.....	20
2.5. Mevzuat Analizi.....	22
2.6. Üst Politika Merkezlerinin Analizi.....	23
.....	24
2.7. Kurum Bina Analizi.....	24
2.7.1. Kurum Bina Bilgi Formu.....	24
2.7.2. Kurumun Bina ve Donanım Durumu.....	25
2.7.3 Kurum Yerleşim Alanı.....	26
2.8. Kurum Personel Analizi.....	26
2.8.1 Kurum İdareci Personel Durumu.....	26
2.8.2 Kurum Yardımcı Personel Durumu.....	26
2.8.3 Kurumun Personel İhtiyacı.....	26
2.9. Kurum Mali Kaynakları.....	27
2.10. Kurumun Etkinlikleri.....	28
2.11. Kurumun Teknolojik Altyapısı.....	28
2.12. Kurum İçi Analiz.....	29
2.12.1 Cumhuriyet İlkokulu/Kurum Teşkilat Şeması.....	29
2.12.2. Okul/Kurumlarda Oluşturulan Birimler.....	30
2.12.3 İnsan Kaynakları.....	32
2.12.4 Öğretmenlerin Mesleki Gelişim Düzeyi.....	33
2.13. Kurum Memnuniyeti Sonuçları.....	34
2.14. Paydaş Analizi.....	35
2.15. Paydaş Matrisi.....	36
2.16. Etki Önem Matrisi.....	37
2.17. GZFT Analizi.....	38
2.18. Tespitler Ve İhtiyaçların Belirlenmesi.....	39

3.GELECEĐE BAKIŐ	41
3.1. GeleceĐe Bakıő Önsöz.....	42
3.2. Misyon, Vizyon Ve Temel DeĐerler	42
3.3. Misyonumuz	42
3.4. Vizyonumuz.....	42
3.5. İlke Ve DeĐerlerimiz.....	43
4.AMAÇ, HEDEF VE STRATEJİLERİN BELİRLENMESİ	44
Amaç ve Hedeflere İliŐkin Mimari	45
4.1. Stratejilerin Belirlenmesi	48
4.2. Maliyetlendirme	53
5.İZLEME VE DEĐERLENDİRME	54
5.1 Stratejik Planı İzleme ve DeĐerlendirme Modeli.....	55
5.2. İzleme ve DeĐerlendirme Sürecinin İŐleyiŐi	55

1.GİRİŞ VE STRATEJİK PLANIN HAZIRLIK SÜRECİ

Strateji Geliştirme Kurulu ve Stratejik Plan Ekibi

STRATEJİK PLAN ÇALIŞMA EKİBİ		
SIRA NO	ADI SOYADI	GÖREVİ
EK-1 STRATEJİK PLANLAMA ÜST KURULU		
1. İnsan Kaynakları, Halkla İlişkiler ve Gelişim Ekibi		
1	Salih Selim ÇEKENGİL	Kurum Müdürü
2	Mehlika DUMAN	Müdür Yardımcısı
3	Özkan KİMMET	Öğretmen
4	Şirin İSPİRLİ	Öğretmen
5	Özlem ŞENER BOZKURT	Okul Aile Birliği Başkanı
EK-2 STRATEJİK PLAN EKİPLERİ		
2. Finansal Yapı ve Kaynak Geliştirme Ekibi		
1	Ahmet Yahya GÖKÇE	Öğretmen
2	Saliha Sultan GÜR	Öğretmen
3	Özlem AYYILDIZ	Veli
4	Sündüz ENGÜR	Memur
3. Fiziki Yapı Geliştirme ve İhtiyaç Belirleme Ekibi		
1	İnci HASGÜL	Öğretmen
2	Emrah ORUÇ	Öğretmen
3	Selcen YİĞİT	Veli
4	Sena GÖVDELİ	Veli
4. Araştırma ve Geliştirme Ekibi		
1	Hacı Ali DURAL	Öğretmen
2	Nihal TUNÇER	Öğretmen
3	Esra NEŞELİ	Veli
4	Mehmet KARLIK	Veli

Planın Amacı

Bu stratejik plan dokümanı, Cumhuriyet İlkokulu'nun güçlü ve zayıf yönleri ile dış çevredeki fırsat ve tehditler göz önünde bulundurularak, eğitim çalışanlarına yönelik ortaya konan kalite standartlarına ulaşmak üzere yeni stratejiler geliştirmeyi ve bu stratejileri temel alan etkinlik ve hedeflerin belirlenmesini amaçlamaktadır.

Planın Kapsamı

Bu stratejik plan dokümanı, 2024-2028 yılları arasında Cumhuriyet İlkokulu'nun stratejik amaçlarını, hedeflerini ve performans göstergelerini kapsamaktadır.

Stratejik Planlama Süreci

STRATEJİK PLANLAMA SÜRECİ NASIL OLUŞTURULUR?		
SIRA NO	TARİHİ	YAPILANLAR
1.	NİSAN 2024	Kurumumuz Müdür ve Müdür Yardımcısı Tokat İl Milli Eğitim Müdürlüğü'nün düzenlemiş olduğu Stratejik Yönetim ve Planlama eğitimine katıldılar.

SIRA NO	TARİHİ	YAPILANLAR
2.	NİSAN 2024	5018 Sayılı Kanun ve ilgili yönetmelikler çerçevesinde hazırlık çalışmaları yapmak üzere Stratejik Plan Çalışma Ekibi kurulmuş, çalışma takvimi oluşturulmuştur.

SIRA NO	TARİHİ	YAPILANLAR
3.	NİSAN 2024	Stratejik planın ilk bölümü olan kurumumuzun tarihçesi Stratejik Plan Çalışma Ekibi tarafından araştırılarak kaleme alınmıştır.

SIRA NO	TARİHİ	YAPILANLAR
4.	NİSAN 2024	Stratejik Plan Çalışma Ekibi DURUM ANALİZİ İÇİN kurumumuzun bina, mali durum ve personel bilgileri için istatistik çalışması yapmış, Bakanlığın yayınlamış olduğu istatistikler ile karşılaştırmıştır.

SIRA NO	TARİHİ	YAPILANLAR
5.	NİSAN 2024	Stratejik Plan Çalışma Ekibi oluşturulan tabloları GZFT ANALİZİ'nde kullanmak üzere yorumlamışlardır. Böylelikle kurumumuzun güçlü ve zayıf yönleri, fırsat ve tehditleri (GZFT) anket sonuçları ile birleştirilerek olgunlaştırılmıştır.

SIRA NO	TARİHİ	YAPILANLAR
6.	NİSAN 2024	Stratejik Plan Çalışma Ekibi İç ve Dış Paydaşları belirleme çalışması yapmış paydaşlarımıza MİSYON ve VİZYON ifadelerimizin belirlenmesinde katkı yapması istenmiştir. Stratejik Plan Çalışma Ekibiekibi Misyon ve Vizyon ifadeleri için paydaşlarımızdan anket, Misyon ve vizyon Öneri Talep Formu ile görüş istemiştir.

SIRA NO	TARİHİ	YAPILANLAR
7.	NİSAN 2024	Stratejik Plan Çalışma Ekibi üst politika belgelerinde kurumumuz ile ilgili amaçların bir listesini çıkarmıştır. Bu listedeki hedefleri önceliklendirmiş, Milli Eğitim Bakanlığı, Tokat İl Milli Eğitim Müdürlüğü. Böylelikle kurumumuzun amaçları ile belirtilen planlar arasında uyum sağlanmıştır.

SIRA NO	TARİHİ	YAPILANLAR
8.	NİSAN 2024	Üst Politika belgelerinde belirtilen hedeflerin kurumumuz açısından önemli bilgiler içerdiği görülmüştür. Bu bilgiler kurumumuzun İYİLEŞTİRMEYE AÇIK ALANLARI olarak kabuledilmiş, Memnuniyet Anket Analizi ile birleştirilerek bir rapor hazırlanmıştır.

2. DURUM ANALİZİ

2.1. Kurum Tarihçe

Okulumuz, yeni Hükümet binası arkası Alipaşa Mahallesi'nde bulunmakta olup, beş katlı bir binadan ibarettir. Okulumuzun yıkılmadan önceki eski yerinde (ISPIR DAİRESİ) namı ile bir medrese ve bir cami bulunmaktaydı. 1324 (Miladi 1908) tarihinde Tokat'a gelen büyük sel felaketinde bu medrese ve cami tamamen yıkılmıştır. Bu yıllarda Tokat, Sivas vilayetine bağlı bir sancak olup özel idare teşkilatı da bulunmadığından sancak merkezleri Mahalli Maarif Komisyonları tarafından idare edilmekteymiş.

1327 Hicri (1911 Miladi) yılında Tokat Sancağı Maarif Komisyonu yıkılan cami ve medresenin yerine halkın da yardımıyla (INAS) kız okulunu ve okulun yanındaki mescidi de okul kütüphanesi olarak yaptırmışlar. Okulun bahçesini de Halk kendi aralarında yardım toplayıp 250 madeni liraya satın alarak okula bağış yapmışlar, okulumuz, (1311 Hicri) 1911 Miladi tarihinden 1928 tarihine kadar kız mektebi olarak faaliyetini devam ettirmiştir. 1928 yılında Maarif Komisyonu'nca okulumuzun adı değiştirilerek Cumhuriyet İlkokulu adı verilmiştir. 1969 yılında eski bina yıkılarak yerine 1970 yılındatamamlanan ve 2021 yılına kadar kullanılan bina yapılmıştır ve bu binanın ön güney kısmında Ahmet Ağa Cami adında yeni bir cami yapılmıştır.

Okulumuz binası yıkılarak farklı okullarda eğitim öğretime devam edilmiştir. Şu an kullanmakta olduğumuz yeni binamız 2023 Ağustos ayında teslim alınmış olup 2023-2024 Eğitim Öğretim yılına yeni binamızda devam etmekteyiz.

Okulumuzun, 5 yıllık temel eğitimin 8 yıla çıkarılması sebebiyle Cumhuriyet İlkokulu olan adı 2000 - 2001 Eğitim – Öğretim yılından itibaren Cumhuriyet İlköğretim Okulu olarak değiştirilmiştir.

2012-2013 Eğitim öğretim Yılında Okulumuz 4+4+4 dönüşümü nedeniyle İlkokul olarak dönüşümü sağlanmış ve Cumhuriyet İlkokulu olarak tam gün eğitime devam etmektedir.

2.2. Tokat Tarihi Kültürü ve Turizm

Tokat; Yeşilirmak havzasının bereketli toprakları üzerinde kurulmuş olmasının verdiği avantajla 6000 yıllık tarihi boyunca önemli bir ticaret ve kültür merkezi olmuş, 14 Devleti ve birçok beyliği içerisinde barındırmış, önemli bir Anadolu şehridir.

Hatti, Hitit, Frig, Roma, Bizans, Danişmendli, İlhanlı, Selçuklu ve Osmanlı Dönemine kadar gelişen süreç içerisinde tarihin her dönemine ait eserleri Tokat'ın her bölgesinde bulabilmek mümkündür. Bu yönüyle Tokat bir açık hava müzesi konumundadır.

Erbaa ilçesinde Antik Horoztepe yerleşimi, Hitit yerleşim yeri, Zile'de Maşathöyük Örenyeri, Sulusaray'da; Roma - Bizans Dönemlerinin izlerini taşıyan Sebastapolis, Merkez ilçede, tarihi Komana Şehri, yine Roma Döneminde yol güvenliği için kurulmuş olan Tokat Kalesi, aynı zamanda Danişmend Devletine başkentlik yapmış olan Niksar'da bulunan tarihi kale, Malazgirt sonrası yapılan en eski Türk Camisi Garipler Camii, Yağbasan Medresesi, Gökmedrese, Yeşilirmak-Hıdırlık Köprüsü, 9 adet zaviye, Osmanlı Dönemine ait Alipaşa Camii ve Hamamı, Voyvoda Han (Taşhan), Deveciler Hanı, Arastalı Bedesten, 18. yüzyıla ait bütün Anadolu'nun en görkemli tavan göbeğine sahip Latifoğlu Konağı Müze Evi ve Anadolu'nun en güzel ahşap Mevlevihane'si, en güzel Saat Kulesi; Bey Sokağı, Bey Hamam Sokağı, Halit Sokağı ve Sulusokak'ta bulunan sivil mimari örneği yapılarla; Türklerin Anadolu'ya gelişlerinden itibaren 900 yılda mimari adına ortaya koydukları önemli eserlerin kesintisiz olarak görülebileceği tek şehirdir TOKAT...

Evliya Çelebi'nin "Alimler ve Şairler Şehri" diye övdüğü, Mevlana'nın hayatının bir kısmını Tokat'ta geçirmekten bahtiyar olduğu, Şeyhülislam İbn-i Kemal gibi alimlerin Gazi Osman Paşa gibi komutanların, Zileli Talibi ve Ceyhuni gibi şairlerin yetiştiği, coğrafi konum itibarıyla eşsiz doğal güzelliklere sahip, tarihle iç içe yaşayan bir şehirdir TOKAT.

Bakırcılık, Yazmacılık, Dokumacılık, Ahşap Oymacılığı, Kuyumculuk, Demircilik, Dericilik gibi bilinen el sanatlarının yanı sıra, Tokat ili Anadolu'da 20. yy.'a kadar devam eden dört önemli özgün seramik merkezinden biridir. (İznik, Kütahya, Çanakkale)

Çeşitli el sanatlarıyla otantik güzellikler sunan, kültüründeki çeşitliliği tarihi akıştan geçirek farklı anlayışları bu coğrafyada özümsemiş folklore dokusuna sahip insanların yaşadığı bir şehirdir TOKAT.

Tokat, kent adının kökeni konusunda çok sayıda rivayet bulunmaktadır. Bazı çalışmalarda Tokat'ın Togayıt Türkleri tarafından kurulduğu ve şehrin isminin bu topluluğa dayandığı öne sürülmüştür. Ali Cevat ve İ. Hakkı Uzunçarşılı gibi kimi tarihçiler, şehrin adının Tok-kat yani surlu şehir özelliğinden geldiğini savunmuşlardır. Bir başka görüşe göre ise, şehir adını Tok-at yani besili attan almıştır.

Komana Pontika, Pontus Galaticus, Pontus Polemonniakus, Evdoxia, Dokiasözcükleri İ.Ö. 4. Yüzyıldan başlayarak Pers, Helenistik, Roma ve Bizans devirleri boyunca varlığını sürdüren tarihsel kent Tokat ve çevresinin kayda geçen en eski adlarıdır.

Paul Wittek, Tokat'ın Bizans şehirlerinden Dokeia olduğunu ileri sürmüş ve çeşitli örneklerle bunu ispatlamaya çalışmıştır. Tokat kelimesi üzerine bir bildiri kaleme alan Sargon Erdem de Paul Wittek'in bu görüşünü desteklemiştir. Erdem, Dokeia kent adının çanak memleket anlamına geldiğinin söylenebileceğini, "etrafını çevreleyen dağlar arasında, gerçek bir çanak görünümünde olan ve devamlı surette içine su dolmak yani sel gelmek tehdidi altında yaşayan bu memleket için verilebilecek en uygun ismin" de bu olduğunu belirtmiştir.

Bu günkü şehir merkezinin 9 km. kuzeydoğusundaki Gümenek, (Komana) Tokat'ın ilk yerleşim yeri olarak kabul edilmektedir. Tarih öncesi çağlara ilişkin, bilim adamları tarafından yapılan araştırmalar neticesinde ortaya çıkarılan eserler, Kalkolitik ve Tunç Çağlarında Tokat çevresinde yerleşimin olduğunu göstermektedir.

Daha sonraki tarihi süreçte, Tokat'a sırasıyla Hititler, Firigler, Kimmerler, İskitler, Medler, Persler ve Makedonlar hâkim olmuştur. M.Ö. 301 - M.S. 66 yılları arasında Pontus Krallığı'nın hâkimiyet sahasına giren Tokat, M.S. 66'dan M.S. 395'e kadar Roma hâkimiyetinde kalmıştır. Roma sonrası Bizans'ın hâkimiyet alanına giren Tokat'a, Emevi ve Abbasi'ler tarafından akınlar yapılmıştır.

1071 Malazgirt Zaferi sonrasında ise, Anadolu'da başarılı komutanlar tarafından fetihler yapılmış ve bu komutanlardan Danişmend Gazi 11. Yüzyılda, Tokat ve çevresini fethederek bu bölgede Türk-İslam kültürünün yerleşmesini sağlayacak olan Danişmendli Devleti'ni Niksar Merkez olmak üzere kurmuştur. Danişmendlilerden sonra 12. yüzyılda, Anadolu Selçuklu Devleti'nin hâkimiyet sahası içerisinde yer almış olan Tokat, Anadolu Selçuklu Devleti'nden sonra bazı beyliklerin sınırlarına dâhil edilmiştir. Bu dönemde eğitim ve kültür faaliyetleri hız kazanmış ve bu doğrultuda meydana getirilen mimari eserlerden bazıları günümüze kadar ulaşmıştır.

1240 Baba İshak Ayaklanması'ndan etkilenen yörede, 1243'ten sonra sırasıyla, Moğol, İlhanlı, Eratna Beyliği, KadıBurhanettin Devleti ve Akkoyunlular hüküm sürmüştür.

Tokat, 1398 yılında Yıldırım Bayezid döneminde Osmanlı Devleti topraklarına dâhiledilmiştir. Fatih Sultan Mehmed ve Yavuz Sultan Selim, doğu seferlerine giderken Tokat'a uğramışlar ve kentte bir müddet konaklamışlardır. 1473'de Akkoyunlu Hükümdarı Uzun Hasan Tokat'ı yaktırmıştır. 1507'de şehir Şah İsmail tarafından kuşatılmış ancak teslim olmamıştır. II. Bayezid zamanında başlayan ve Yavuz'un son yıllarına kadar süren Celali Ayaklanmaları'nın ilk dalgasından Tokat büyük ölçüde etkilenmiştir. Hatta, Celali İsyanlarına esin kaynağı olan ve isyanlara adını veren Celal, Turhal'lıdır. İran seferi dönüşünde Kanuni Sultan Süleyman 1559'da Tokat'auğramıştır.

Osmanlı Döneminde Sivas Eyaleti'ne bağlı bir kaza olarak idare edilen Tokat, bu statüsünü XIX. yüzyılın son çeyreğine kadar sürdürmüştür. Ticaret yolu üzerinde bulunmasının da büyük etkisiyle XVII. ve XVIII. Yüzyıllarda gelişme gösteren Tokat, XIX. Yüzyılda iç ve dış sebeplerden dolayı bu gelişimini sürdürememiştir. 1701'de İstanbul'dan Karadeniz yoluyla Erzurum'a giden ve oradan kervanla 28 Eylül'de Tokat'a ulaşan Joseph de Tournefort daha sonra basılan seyahatnamesinde Tokat için şücumleleri sarfetmiştir: "Dünyada, bu kentin ki kadar özel bir konuma sahip başka bir kent yok. Hatta çok ürkütücü, dimdik ve dümdüz yontulmuş iki mermerkayayı bile boş bırakmamışlar ve her birinin tepesine birer kale yapmışlar. Tokat'ın sokakları oldukça iyi kaldırımlanmış. Sanırım varlıklılar, fırtınalar sırasında yağmur sularının evlerinin bodrumlarına dolmaması için kaldırımları yapmak zorunda kalmışlar ve sokaklarda akansular için arklar açtırmışlar. Kentin üzerinde yer aldığı tepelerde o kadar sukaynağı var ki her evin kendiceşmesi var..."

XIX. yüzyılda yapılan idari düzenlemeler neticesinde, Sivas Vilayeti Merkez Sancağı'na bağlı bir kaza olarak idare edilen Tokat, 12 Ocak 1880 tarihinde Sultan II. Abdülhamid'in iradesiyle sancak statüsüne çıkarılmış ve bazı kazaların da bu sancağına bağlanmasıyla söz konusu sancağın sınırları genişletilmiştir. Başlangıçta bu yeni sancağınkazaları Zile, Erbaa ve Nıksar'dan ibaretken 1326/1908'de Karahisar-ı Şarkısancağına tabi İskefsir (Reşadiye)'in de ilavesiyle dört kazalı bir sancak haline gelmiştir. Tokat Sancağı, mevcut idari yapılanmasını 1920 yılına kadar sürdürmüştür.

Tokat Sancağı, 31 Mayıs 1920 tarihinde Türkiye Büyük Millet Meclisi İcra Vekillerinin aldığı bir kararla bağlı bulunduğu Sivas Vilayeti'nden ayrılarak müstakil vilayet haline getirilmiştir. 1944'te Artova ve Turhal, 1954'te Almus, 1987'de Pazar ve Yeşilyurt, 1990'da Sulusaray ve Başçiftlik ilçeleri kurulmuştur.

Kurtuluş Savaşı sırasında da Tokat'ta bazı dikkat çekici olaylar yaşanmıştır. Şehirde bir Müdafa-I Hukuk Cemiyeti kurularak halk Pontus eylemlerine karşı örgütlenmiştir. İzmir'in Yunanlarca işgali ilk kez, Nıksar ilçesinde 20 Haziran 1919'da yapılan bir mitingle protesto edilmiştir.

26 Haziran 1919'da Atatürk Amasya'dan Sivas'a geçerken Tokat'a uğramış ve şehirde bir süre dinlenmiştir. İstanbul'un 16 Mart 1920'de İtilaflar tarafından işgalini protesto için Tokat'ta büyük bir miting tertip edilmiştir. 21 Kasım 1931'de Sivas gezisinin ardından Atatürk, Tokat'ı da ziyaret etmiştir.

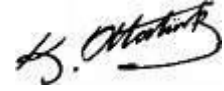
ATATÜRK'ÜN TOKAT'A GELDİĞİ TARİHLER

1. 26 Haziran 1919
2. 17 Ekim 1919
3. 27 Ekim 1919 - 28 Ekim 1919
4. 25 Eylül 1924 - 27 Eylül 1924
5. 17 Eylül 1928
6. 21 Kasım 1930 - 22 Kasım 1930

Atatürk, Milli Mücadele yıllarında Tokat'a ilk geldiđi 26 HAZİRAN 1919 tarihinde;"**TÜRK MİLLETİNDE GİZLİ BULUNAN BİRÇOK YETENEKLERİN, CEVHERLERİN İŞİ BAŞARMAYA YETERLİ OLDUĐUNU ANLADIM..."**

"HİÇBİR MÜDAFA VASITASINA MALİK OLMASAK BİLE, DİŞİMİZ, TIRNAĐIMIZLA, ZAYIF VE DONANIMSIZ KOLUMUZLA, MÜCADELE EDEREK ŞEREF VE HAYSİYETİMİZİ, NAMUSUMUZU MÜDAFA ETMEYİ ZARURİ GÖRÜYORUM. TARİH, BİZE VATAN UĐRUNA CANINI, MALINI ESİRGEMEYEN MİLLETLERİN ASLA ÖLMEYECEĐİNİ, HALA YAŞADIKLARINI GÖSTERMEKTEDİR. BEN HAYATIMI, HİÇBİR ZAMAN MİLLETİMİZDEN ÜSTÜN GÖRMEDİM VE GÖRMEYECEĐİM. HER AN MEMLEKET İÇİN ŞEREFİMLE ÖLMEYE HAZIRIM..."

Mustafa Kemal ATATÜRK



2.3.Uygulanmakta Olan Planın Değerlendirilmesi

2019 yılında yürürlüğe giren Cumhuriyet İlkokulu 2019-2023 Stratejik Plânı; stratejik plân hazırlık süreci, durum analizi, geleceğe yönelim, maliyetlendirme ile izleme ve değerlendirme olmak üzere beş bölümden oluşturulmuştur. Bunlardan izleme ve değerlendirme faaliyetlerine temel teşkil eden stratejik amaç, stratejik hedef, performans göstergesi ve stratejilerin yer aldığı geleceğe yönelim bölümü olarak yapılandırılmıştır. Söz konusu bölümle raltında 3stratejik amaç, 3stratejik hedef, 19 performans göstergesi ve 10 stratejiye yer verilmiştir.

2019-2023 Stratejik Plânında belirlenen 19 performans göstergesinden 11 tanesinde belirlenen hedefe 2023 yılı sonu itibariyle ulaşılmıştır. 2023 yılında alınan veriler dikkate alındığında ise kalan 7 göstergede belirlenen hedefe ilişkin olarak okul binasının yıkılması sebebiyle farklı eğitim kurumlarında eğitim öğretime devam etmesi sebebi, pandemi ve 6 Şubat Depremi sebebiyle tamamlanamamıştır.

2024 -2028 dönemi için Cumhuriyet İlkokulu'nun güçlü yönlerinden ve fırsatlardan yararlanarak ulaşılabilecek yeni performans göstergelerinin belirlenmesi kararlaştırılmıştır. Özellikle eğitim öğretim kalitesinin artırılmasına yönelik olmak üzere Temel Eğitim Genel Müdürlüğü'nün belirlemiş olduğu performans göstergesi hedeflerine ulaşılabileceği öngörülmektedir.

2.4.Stratejik Plan Yasal Dayanakları

DAYANAK	
SIRANO	DAYANAĞINADI
1	TC Anayasası
2	657 Sayılı Devlet Memurları Kanunu,
3	1739 Sayılı Milli Eğitim Temel Kanunu,
4	3797 Sayılı Milli Eğitim Bakanlığı'nın Teşkilat ve Görevleri Hakkında Kanun
5	5018 Sayılı Kamu Mali Yönetimi ve Kontrol Kanunu
6	MEB Strateji Geliştirme Başkanlığı 2013/26 sayılı genelge
7	Millî Eğitim Bakanlığı Stratejik Planı
8	İl Milli Eğitim Müdürlüğü Stratejik Planı
9	Milli Eğitim Bakanlığı 2019-2023 Stratejik Plan Hazırlık Programı

Cumhuriyet İlkokulu Stratejik Planlama sürecinde, mümkün olan en geniş katılım sağlanmıştır. Değişen çevre koşullarını göz önüne alan, tüm personelimizin katılımıyla kurumumuzun amaç/hedeflerini, faaliyet önceliklerini ve stratejilerini belirleyen bir yapı oluşturulmuştur.

2.5.MevzuatAnalizi

YASAL YÜKÜMLÜLÜK (GÖREVLER)	DAYANAK(KANUN, YÖNETMELİK, GENELGE, YÖNERGE)
Atama	657 Sayılı Devlet Memurları Kanunu Milli Eğitim Bakanlığına Bağlı Okul ve Kurumların Yönetici ve Öğretmenlerinin Norm Kadrolarına İlişkin Yönetmelik Milli Eğitim Bakanlığı Eğitim Kurumları Yöneticilerinin Atama ve Yer Değiştirmelerine İlişkin Yönetmelik Milli Eğitim Bakanlığı Öğretmenlerinin Atama ve Yer Değiştirme Yönetmeliği
Ödül, Disiplin	Devlet Memurları Kanunu 6528 Sayılı Millî Eğitim Temel Kanunu İle Bazı Kanun ve Kanun Hükmünde Kararnamelerde Değişiklik Yapılmasına Dair Kanun Milli Eğitim Bakanlığı Personeline Başarı, Üstün Başarı ve Ödül Verilmesine Dair Yönerge Milli Eğitim Bakanlığı Disiplin Amirleri Yönetmeliği
Okul Yönetimi	1739 Sayılı Millî Eğitim Temel Kanunu Milli Eğitim Bakanlığı İlköğretim Kurumları Yönetmeliği Milli Eğitim Bakanlığı Okul Aile Birliği Yönetmeliği Milli Eğitim Bakanlığı Eğitim Bölgeleri ve Eğitim Kurulları Yönergesi MEB Yönetici ve Öğretmenlerin Ders ve Ek Ders Saatlerine İlişkin Karar Taşınır Mal Yönetmeliği
Eğitim-Öğretim	Anayasa 1739 Sayılı Millî Eğitim Temel Kanunu 222 Sayılı İlköğretim ve Eğitim Kanunu 6287 Sayılı İlköğretim ve Eğitim Kanunu ile Bazı Kanunlarda Değişiklik Yapılmasına Dair Kanun Milli Eğitim Bakanlığı İlköğretim Kurumları Yönetmeliği Milli Eğitim Bakanlığı Eğitim Öğretim Çalışmalarının Planlı Yürütülmesine İlişkin Yönerge Milli Eğitim Bakanlığı Öğrenci Yetiştirme Kursları Yönergesi Milli Eğitim Bakanlığı Ders Kitapları ve Eğitim Araçları Yönetmeliği Milli Eğitim Bakanlığı Öğrencilerin Ders Dışı Eğitim ve Öğretim Faaliyetleri Hakkında Yönetmelik
Personel İşleri	Milli Eğitim Bakanlığı Personel İzin Yönergesi Devlet Memurları Tedavi ve Cenaze Giderleri Yönetmeliği Kamu Kurum ve Kuruluşlarında Çalışan Personelin Kılık Kıyafet Yönetmeliği Memurların Hastalık Raporlarını Verecek Hekim ve Sağlık Kurulları Hakkındaki Yönetmelik Milli Eğitim Bakanlığı Personeli Görevde Yükseltme ve Unvan Değişikliği Yönetmeliği Öğretmenlik Kariyer Basamaklarında Yükseltme Yönetmeliği
Mühür, Yazışma, Arşiv	Resmi Mühür Yönetmeliği Resmi Yazışmalarda Uygulanacak Usul ve Esaslar Hakkındaki Yönetmelik Milli Eğitim Bakanlığı Evrak Yönergesi Milli Eğitim Bakanlığı Arşiv Hizmetleri Yönetmeliği
Rehberlik ve Sosyal Etkinlikler	Milli Eğitim Bakanlığı Rehberlik ve Psikolojik Danışma Hizmetleri Yönet. Okul Spor Kulüpleri Yönetmeliği Milli Eğitim Bakanlığı İlköğretim ve Ortaöğretim Sosyal Etkinlikler Yönetmeliği
Öğrenci İşleri	Milli Eğitim Bakanlığı İlköğretim Kurumları Yönetmeliği Milli Eğitim Bakanlığı Demokrasi Eğitimi ve Okul Meclisleri Yönergesi Okul Servis Araçları Hizmet Yönetmeliği
İsim ve Tanıtım	Milli Eğitim Bakanlığı Kurum Tanıtım Yönetmeliği Milli Eğitim Bakanlığına Bağlı Kurumlara Ait Açma, Kapatma ve Ad Verme Yönetmeliği
Sivil Savunma	Sabotajlara Karşı Koruma Yönetmeliği Binaların Yangından Korunması Hakkındaki Yönetmelik Daire ve Müesseseler İçin Sivil Savunma İşleri Kılavuzu

2.6. Üst Politika Merkezlerinin Analizi

SIRA NO	REFERANS KAYNAĞININ ADI
1	10. Kalkınma Planı
2	TÜBİTAK Vizyon 2023 Eğitim ve İnsan Kaynakları Sonuç Raporu ve Strateji Belgesi
3	5018 yılı Kamu Mali Yönetimi ve Kontrol Kanunu
4	Kamu İdarelerinde Stratejik Planlamaya İlişkin Usul ve Esaslar Hakkında Yönetmelik
5	Devlet Planlama Teşkilatı Kamu İdareleri İçin Stratejik Planlama Kılavuzu (2006)
6	Milli Eğitim Bakanlığı 2024-202 Stratejik Plan Hazırlık Programı
7	Milli Eğitim Bakanlığı Stratejik Plan Durum Analizi Raporu
8	Milli Eğitim Bakanlığı Strateji Geliştirme Başkanlığının 2013/26 Nolu Genelgesi
9	Öğretmen Strateji Belgesi
10	Cumhurbaşkanlığı Yıllık Programları
11	Milli Eğitim Bakanlığı Kalite Çerçevesi

2.7. Kurum Bina Analizi

2.7.1. Kurum Bina Bilgi Formu

KURUM BİLGİ FORMU	
İli	:Tokat
İlçesi	:Merkez
KurumAdı	:Cumhuriyet İlkokulu
KURUMA İLİŞKİN GENEL BİLGİLER	
Adresi	ALİ PAŞA MAHALLESİ BEHZAT BULVARI NO:158
Tel. ve Faks	0(356)2141245
Elektronik Posta Adresi	719570@meb.k12.tr
Web Sayfası Adresi	cumhuriyetilk60.meb.k12.tr
Kurumun Hizmete Açıldığı Tarih	1928
İdareci sayısı	2
Öğretmen Sayısı	17
Derslik Sayısı	13
Kurumun Mevcut Arsa Alanı (Metrekare)	4313m2
Binaların kapladığı alan	3000m2
Bahçe Alanı (metrekare)	1313m2
Kurum Bina Sayısı	1
Ek bina ihtiyacı	0

2.7.2.Kurumun Bina ve Donanım Durumu

FİZİKİ İMKÂNLAR			
SIRA NO	FİZİKİ İMKÂNIN ADI	SAYISI	İHTİYAÇ
1	Müdür Odası	1	0
2	MüdürYardımcısı Odası	1	0
3	Öğretmenler Odası	1	0
4	Memur Odası	1	0
5	Konferans Salonu	1	0
6	Rehber Öğretmen Odası	1	0
7	Sınıf	13	0
8	Lavabo	21	0
9	Kantin	1	0
10	Kütüphane	1	0
11	Arşiv	1	0
12	Depo	1	0
13	Mescit	2	0
14	Destek Eğitim Odası	1	0
15	Özel Eğitim Sınıfı	1	0
16	Sığınak	1	0
17	Spor Salonu	1	0
18	Toplantı Odası	1	0
19	Matematik Sınıfı	1	0
20	İngilizce Sınıfı	1	0
21	BT Laboratuvarı	1	0

2.7.3 Kurum Yerleşim Alanı

KURUM YERLEŞİMİ		
TOPLAM ALAN (m2)	BİNALARIN ALANI (m2)	BAHÇE ALANI (m2)
4313	300 0	1313

2.8. Kurum Personel Analizi

2.8.1 Kurum İdareci Personel Durumu

SIRA NO	Görevi	E	K	Lisans	Y.Lisans	Uzman	Başöğrt.
1	MUDUR	1	--	1	1	1	--
2	MUDUR YARDIMCISI		1	1	1	1	--
TOPLAM		1	1	2	2	2	--

7

2.8.2 Kurum Yardımcı Personel Durumu

MEMUR	HİZMETLİ	SÖZLEŞMELİ İŞÇİ	STAJYER
1	2	1	2

2.8.3 Kurumun Personel İhtiyacı

KURUMUN MEVCUT PERSONEL DURUMU VE İHTİYAÇLAR			
UNVAN/BRANŞ	NORM	MEVCUT	İHTİYAÇ
MÜDÜR	1	1	0
MUDUR YARDIMCISI	1	1	0
OGRETMEN	17	15	2
MEMUR	1	1	0
HİZMETLİ	3	3	1

2.9.Kurum Mali Kaynakları

Cumhuriyet İlkokulu Okul Aile Birliđi Mali Tablo	
YIL	MİKTAR
2016	13000
2017	14000
2018	15000
2019	15000
2020	8000
2021	3000
2022	10000
2023	50000

Cumhuriyet İlkokulu Genel Bütçeden Okulumuza Ayrılan Mali Tablo	
YIL	MİKTAR
2016	5000
2017	8000
2018	8000
2019	9000
2020	10000
2021	10000
2022	15000
2023	40000

2.10.Kurumun Etkinlikleri

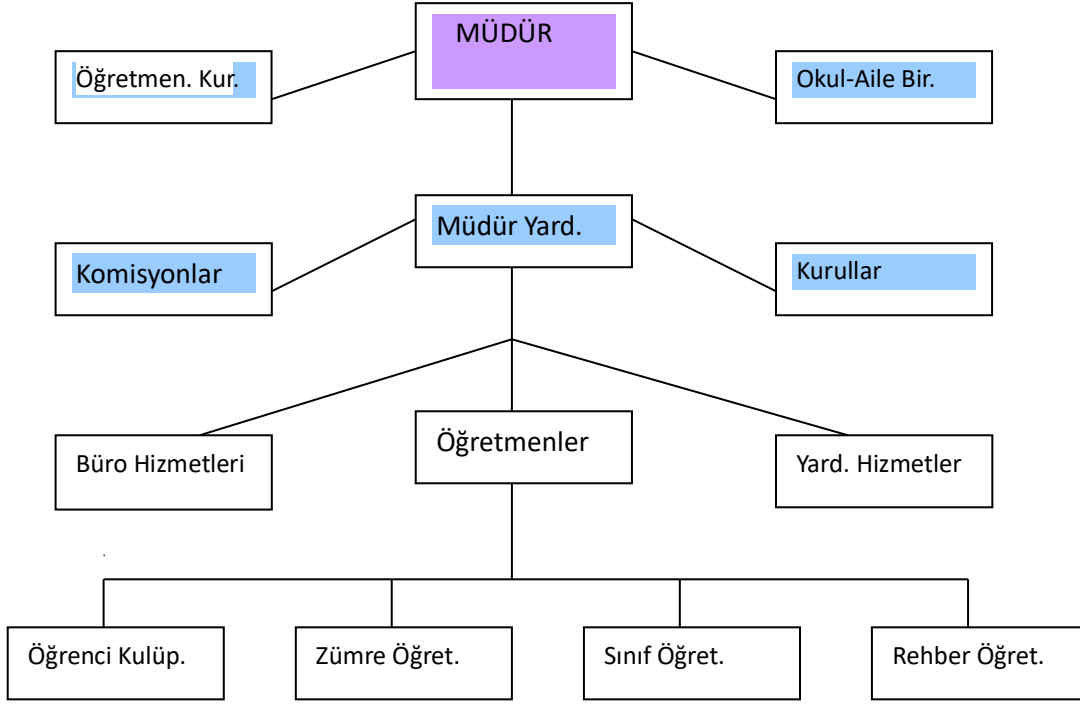
DÜZENLENEN SOSYAL/KÜLTÜREL ETKİNLİKLER		
Yıllar	Etkinlik Sayısı	Katılımcı Sayısı
2021	10	400
2022	12	580
2023	13	650
2024	18	800

2.11.Kurumun Teknolojik Altyapısı

KURUMUN TEKNOLOJİK ALTYAPISI	
Araç-Gereçler	Sayı
BİLGİSAYAR	6
DİZÜSTÜ BİLGİSAYAR	1
PROJEKSİYON CİHAZI	2
FOTOKOPİ MAKİNASI	3
TELEVİZYON	3

2.12.Kurum İçi Analiz

2.12.1 Cumhuriyet İlkokulu/Kurum Teşkilat Şeması



2.12.2. Okul/Kurumlarda Oluşturulan Birimler

KURUL / KOMİSYON ADI	GÖREVLİLER	GÖREVLERİ
ÖĞRETMENLER KURULU	Okulun tüm öğretmen ve idarecileri	<p>a) Bir önceki toplantıda alınan kararların değerlendirilmesi,</p> <p>b) Öğretim programlarının uygulanması,</p> <p>c) Okulda ve çevrede Türkçenin doğru, güzel, etkili ve kurallarına uygun olarak kullanılması,</p> <p>ç) Atatürkçülük ile ilgili konuların derslerde işlenişine ilişkin hususlar,</p> <p>d) Eğitim ve öğretim etkinliklerinin düzenli yürütülmesi,</p> <p>e) İstenen başarı düzeyine ulaşamayan öğrencilerin yetiştirilmesi için alınacak önlemler,</p> <p>f) Öğrencilerin başarı, devam ve devamsızlık, ödül ve disiplin durumlarının değerlendirilmesi,</p> <p>g) Yapılacak proje çalışmaları,</p> <p>ğ) Kurullar ve komisyonlarla ilgili işler,</p> <p>h) Okul veya kurum ve çevre ilişkileri,</p> <p>ı) Kardeş okul uygulamaları,</p> <p>i) Yurt içi ve yurt dışında düzenlenecek bilimsel, sosyal, kültürel, sanatsal ve sportif etkinlikler ve yarışmalar,</p> <p>j) Bakanlık emirleri ve ilgili mevzuatın değerlendirilmesi,</p> <p>k) Mezunların izlenmesi,</p> <p>l) Toplam kalite yönetimi, okul gelişim ve yönetim ekibi çalışmaları ile stratejik planlamaya ilişkin iş ve işlemler,</p> <p>m) Genel denetim sonuçları,</p> <p>n) Nöbet uygulamaları,</p> <p>o) Personel ve öğrenci kıyafetleri ile ilgili hususlar,</p> <p>ö) Yerel, ulusal ve uluslararası yapılan sınav ve yarışma sonuçlarının değerlendirilmesi,</p> <p>p) Öğrenci kulüp ve topluma hizmet çalışmaları,</p> <p>r) Rehberlik ve psikolojik danışma faaliyetleri,</p> <p>s) Zümre toplantıları,</p> <p>ş) Ünitelendirilmiş yıllık planlar ve ders planları,</p> <p>t) Okul kültürü oluşturulması çalışmaları, ve benzeri konular gündeme alınarak görüşülür.</p>
ZÜMRE ÖĞRETMENLER KURULU	Aynı dersi okutan öğretmenler	<p>a) Bir önceki toplantıya ait zümre kararlarının uygulama sonuçlarının değerlendirilmesi ve uygulamaya yönelik yeni kararların alınması,</p> <p>b) Eğitim ve öğretim ile ilgili mevzuat, Türk Milli Eğitiminin genel amaçları, okulun kuruluş amacı ve ilgili dersin programında belirtilen amaç ve açıklamaların okunarak planlamanın bu doğrultuda yapılması,</p> <p>c) Öğretim programlarında yer alması gereken Atatürkçülük ile ilgili konular üzerinde durularak çalışmaların buna göre planlanması,</p> <p>ç) Öğretim programında belirtilen kazanım ve davranışlar dikkate alınarak derslerin işlenişinde uygulanacak öğretim yöntem ve teknikleri ile bunların uygulama şeklinin belirlenmesi,</p> <p>d) Ünite veya konu ağırlıklarına göre zamanlama yapılması, ünitelendirilmiş yıllık planlar ve ders planlarının hazırlanması, uygulanması ve değerlendirilmesine ilişkin hususların görüşülmesi,</p> <p>e) Diğer zümre veya bölüm öğretmenleriyle yapılacak iş birliği esaslarının belirlenmesi,</p> <p>f) Bilim ve teknolojiye ilişkin gelişmelerin, derslere yansıtılmasını sağlayıcı kararlar alınması,</p> <p>g) Derslerin daha verimli işlenebilmesi için ihtiyaç duyulan kitap, araç-gereç ve benzeri öğretim materyalinin belirlenmesi,</p> <p>ğ) Okul veya kurum ve çevre imkânlarının değerlendirilerek, yapılacak deney, proje, gezi ve gözlemlerin planlanması,</p> <p>h) Öğrenci başarısının ölçülmesi ve değerlendirilmesinde ortak bir anlayışın, birlik ve beraberliğe yönelik belirleyici kararların alınması,</p> <p>ı) Resim, Müzik, Beden Eğitimi dersleri ile uygulamalı nitelikteki diğer derslerin değerlendirilmesinde dikkate alınacak hususların tespit edilmesi; sınavların şekil, sayı ve süresi ile ürün değerlendirme ölçütleri ile puanlarının belirlenmesi,</p> <p>i) Öğrencilere verilecek proje ve ödev konularının seçiminde; öğretim programları ile okul veya kurum ve çevre şartlarının göz önünde bulundurulması,</p> <p>j) Öğrencilerin okul içinde, Öğrenci Seçme Sınavında, ulusal ve uluslararası düzeyde katıldıkları çeşitli sınav ve yarışmalarda aldıkları sonuçlara ilişkin başarı ve başarısızlık durumlarının ders bazında değerlendirilmesi</p>

<p>PSİKOLOJİK DANIŞMA VE REHBERLİK HİZMETLERİ YÜRÜTME KOMİSYONU</p>	<p>Okulun tüm idarecileri, her sınıf seviyesini temsilen birer sınıf rehber öğretmeni, okul aile birliği temsilcisi, disiplin kurulu temsilcisi, öğrencileri temsilen bir öğrenci ve okulda görev yapan rehber öğretmenler</p>	<p>Madde 46 - Rehberlik ve psikolojik danışma hizmetleri yürütme komisyonu aşağıdaki görevleri yapar :</p> <p>a) Rehberlik ve psikolojik danışma servisinde hazırlanan yıllık program ve yürütme planını inceler, bu konudaki görüşlerini bildirir. Uygulanması için gerekli önlemleri karara bağlar.</p> <p>b) Rehberlik ve psikolojik danışma hizmetlerinin yürütülmesi sırasında hizmetlere ilişkin çalışmaları ve ortaya çıkan sorunları inceler, değerlendirir ve bunların çözümüne ilişkin önlemleri belirler.</p> <p>c) Eğitim ortamında; öğrenciler, aileler, yöneticiler, öğretmenler ve psikolojik danışmanlar arasında sağlıklı ve uyumlu ilişkiler kurulabilmesi için gerekli önlemleri görüşür ve yapılacak çalışmaları belirler.</p> <p>d) Yönlendirmeye ilişkin eğitsel ve meslekî rehberlik çalışmalarında ve öğrencileri yönlendirmede, okuldaki eğitim-öğretim etkinlikleri ile eğitsel etkinliklerden karşılıklı olarak yararlanılabilmesi için gerekli önlemleri ve çalışmaları belirler.</p> <p>e) Yapılacak çalışmalarda birey, aile, ilgili kurum-kuruluşlara yönelik iletişim ve iş birliğine ilişkin önlemleri belirler.</p> <p>Psikolojik danışmanı bulunmayan eğitim-öğretim kurumlarında gerektiğinde rehberlik ve araştırma merkezinden bir uzmanın bu komisyona katılması sağlanır.</p>
---	--	--

2.12.3 İnsan Kaynakları

Öğretmen İhtiyaç Durumu ve Dağılımı

SN	Adı soyadı	Görev	Branş	Kıdem	Normu var mı?	Kadro lu	Sözleşmeli 4B	Ücretli
1	Salih Selim ÇEKENGİL	Müdür	Sınıf	21	E	E		
2	Mehlika DUMAN	Müd.Yard	S.Öğrt	20	E	E		
3	Gül DURSUN	Öğrt	Rehberlik ve Psi. Dan. Öğrt	31	E	E		
4	Ahmet Y.GÖKÇE	Öğrt	S.Öğrt	27	E	E		
5	Özkan KİMMET	Öğrt	S.Öğrt	28	E	E		
6	Saliha Sultan GÜR	Öğrt	S.Öğrt	22	E	E		
7	Nihal TUNÇER	Öğrt	S.Öğrt	16	E	E		
8	Musa CİHANGİR	Öğrt	S.Öğrt	26	E	E		
9	Fahrettin TANRIVERDİ	Öğrt	S.Öğrt	33	E	E		
10	Nigar CANKURT	Öğrt	S.Öğrt	27	E	E		
11	İnci HASGÜL	Öğrt	İng. Öğrt	18	E	E		
12	Emrah ORUÇ	Öğrt	Sınıf	19	E	E		
13	Özlem AYYILDIZ	Öğrt	Sınıf	18	E	E		
14	Hacı Ali DURAL	Öğrt	Sınıf	25	E	E		
15	Şirin KONUK İSPİRLİ	Öğrt	Yabancı D.	16	E	E		
16	Nurcan ŞAHİN	Öğrt	Okul Öncesi	15	E	E		
17	Seval YILMAZ	Öğrt	Okul Öncesi	15	E	E		
18	Burak ŞANCI	Öğrt	Özel Eğitim	-	E	H		E
19	Recep Hakan AÇIKEL	Öğrt	Özel Eğitim	-	E	H		E
20	Sündüz ENGÜR	Memur	Memur	28	E	E		
21	Mehmet KARLIK	Yard.Hiz.	Yard.Hiz.	8	E	E		
22	Dursun BAYRAM	Yard.Hiz.	Yard.Hiz.	27	E	E		
23	Ahmet YİLEÇ	Yard.Hiz.	Yard.Hiz.	25	E	H	E	

2.12.4 Öğretmenlerin Mesleki Gelişim Düzeyi

SN	Adı soyadı	Lisans	Yüksek lisans	Geçmiş yıllar da aldığı HİE Sayısı	Yaptığı bilimsel Çalışmalar ve kitaplar
1	Salih Selim ÇEKENGİL	X	X	73	X
2	Mehlika DUMAN	X	X	106	X
3	Gül DURSUN	X		60	
4	Ahmet Y.GÖKÇE	X		36	
5	Özkan KİMMET	X		56	
6	Saliha Sultan GÜR	X		42	
7	Nihal TUNÇER	X		25	
8	Musa CİHANGİR	X		36	
9	Fahrettin TANRIVERDİ	X		35	
10	Nigar CANKURT	X		123	
11	İnci HASGÜL	X	X	50	
12	Emrah ORUÇ	X		32	
13	Özlem AYYILDIZ	X		60	
14	Hacı Ali DURAL	X		40	
15	Şirin KONUK İSPIRLİ	X		45	
16	Nurcan ŞAHİN	X		77	
17	Seval YILMAZ	X	X	36	
18	Burak ŞANCI	X		-	
19	Recep Hakan AÇIKEL	X		-	

2.13. Kurum Memnuniyeti Sonuçları

MEMNUNİYET SONUÇLARI			
	2022	2023	2024
ÇALIŞAN MEMNUNİYETİ	% 78	% 85	% 90
VELİ MEMNUNİYETİ	% 66	% 80	% 96,7

2.14. Paydaş Analizi

Paydaşlar, kuruluşun ürün ve hizmetleri ile ilgisi olan, kuruluşun faaliyetlerinden doğrudan veya dolaylı, olumluya da olumsuz yönde etkilenen veya kuruluşu etkileyen kişi, grup veya kurumlardır. Bir kurum için paydaşlar temelde iç ve dış paydaşlar olarak iki grupta değerlendirilebilir:

İç Paydaşlar: Kuruluştan etkilenen veya kuruluşu etkileyen, kuruluş içindeki kişi, grup veya (varsa) ilgili ve bağlı kuruluşlardır. Kuruluşun çalışanları, yöneticileri içpaydaşlara örnek olarak verilebilir.

Dış Paydaşlar: Kuruluştan etkilenen veya kuruluşu etkileyen kuruluş dışındaki kişi, grup veya kurumlardır. Kuruluş faaliyetleriyle ilişkisi olan diğer kamu ve özelsektör kuruluşları, kuruluşa girdi sağlayanlar, sendikalar, ilgili sektör birlikleri dış paydaşlara örnek olarak verilebilir.

İç Paydaşlarımız

Dış Paydaşlarımız

İÇ PAYDAŞLARIMIZ	DIŞ PAYDAŞLARIMIZ
1.KURUM IDARESİ	1.MILLİ EGİTİM BAKANLIĞI
2.ÖĞRETMENLER	2.VALİLİK
3.ÇALIŞAN PERSONEL	3.İL MILLİ EGİTİM MUDURLUĞU
4.OKUL AİLE BİRLİĞİ	4.ÇEVREMİZDEKİ DEVLET KURUMLARI
5. VELİLER	5.TOKAT BELEDİYESİ
6. ÖĞRENCİLER	6.ÇEVREMİZDEKİ ÖZEL İŞLETMELER
	7.URUN/HİZMET ALINAN İŞLETMELER

2.15. Paydaş Matrisi

PAYDAŞ	HİZMET ALANLAR	ÇALIŞANLAR	TEMEL ORTAK	STRATEJİK ORTAK	TEDARİKÇİ
İÇ PAYDAŞLAR					
1.KURUM İDARESİ					
2.ÖĞRETMENLER					
3. ÇALIŞAN PERSONEL					
4.OKUL AİLE BİRLİĞİ ÜYELERİ					
5.VELİLER					
6.ÖĞRENCİLER					
DIŞ PAYDAŞLAR					
1.MİLLİ EĞİTİM BAKANLIĞI					
2.VALİLİK					
3.İL MİLLİ EĞİTİM MÜDÜRLÜĞÜ					
4.ÇEVREMİZDEKİ DEVLET KURUMLARI					
5.TOKAT BELEDİYESİ					
6.ÇEVREMİZDEKİ ÖZEL İŞLETMELER					
7.ÜRÜN/HİZMET ALINAN İŞLETMELER					

2.16. Etki Önem Matrisi

PAYDAŞ	ÖNEM		ETKİ	
	ÖNEMLİ	AZ ÖNEMLİ	GÜÇLÜ	ZAYIF
İÇ PAYDAŞLAR				
1.KURUM İDARESİ	ÖNEMLİ		GÜÇLÜ	
2.OGRETMENLER	ÖNEMLİ		GÜÇLÜ	
3. ÇALIŞAN PERSONEL	ÖNEMLİ		GÜÇLÜ	
4.OKUL AİLE BİRLİĞİ UYELERİ				
5.VELİLER		AZ ÖNEMLİ		ZAYIF
6.OGRENCİLER		AZ ÖNEMLİ		ZAYIF
DIŞ PAYDAŞLAR				
1.MİLLİ EĞİTİM BAKANLIĞI	ÖNEMLİ		GÜÇLÜ	
2.VALİLİK	ÖNEMLİ		GÜÇLÜ	
3.İL MİLLİ EĞİTİM MÜDÜRLÜĞÜ	ÖNEMLİ		GÜÇLÜ	
4.ÇEVREMİZDEKİ DEVLET KURUMLARI	ÖNEMLİ		GÜÇLÜ	
5.TOKAT BELEDİYESİ	ÖNEMLİ		GÜÇLÜ	
6.ÇEVREMİZDEKİ ÖZEL İŞLETMELER		AZ ÖNEMLİ		ZAYIF
7.ÜRÜN/HİZMET ALINAN İŞLETMELER	ÖNEMLİ		GÜÇLÜ	

2.17. GZFT Analizi

GZFT (SWOT) ANALİZİ

Güçlü Yönler

- 1-Tüm öğretmenlerin kadrolu olması ve norm kadro eksikliğinin olmaması.
- 2-Sınıf mevcutlarımızın ideal olması.
- 3-Ders araç ve gereçleri tam ve eksiksiz olması.
- 4-Okul idaresinin yeniliklere açık olması ve öğretmenleri desteklemesi.
- 5-Şehir merkezinde olmak.
- 6-Donanımlı bir okul olması
- 7-Deneyimli personel sayısının fazlalığı
- 8-İdareci ve personel ilişkisinin kuvvetli olması
- 9-Kurum içinde hizmetiçi eğitime önem verilmesi
- 10-Mülki ve yerel yetkililerle olan olumlu diyalog ve işbirliği
- 11-Öğrencilerde disiplin gerektirecek davranışlar olmaması
- 12-Sosyal konulara duyarlı ve pedagojik konularda bilgi sahibi öğretmen ve yöneticilerimizin bulunması
- 13-Bilişim Teknolojilerinin etkili kullanılması
- 14-Tüm sınıflarda akıllı tahta olması
- 15-Okulumuzun tüm birimlerinde internet erişiminin olması.
- 16-Okul yönetimi ve çalışanlar arasında sağlıklı iletişim olması.
- 17-Genç ve dinamik bir kadro olması
- 18-Öğretmenler arası iletişim ve yardımlaşmanın sağlıklı ve gelişmiş olması.
- 19-Şeffaf, paylaşımcı ve değişime açık liderlik anlayışının hayata geçirilmiş olması.
- 20-Çalışanların işbirliğine ve ekip çalışmasına yatkın oluşu.
- 21-Yönetici ve öğretmen kadrosunun yeterli oluşu.
- 22-Demokrasi anlayışının yerleşmiş oluşu.
- 23-Okul çalışanlarına ulaşmanın kolay oluşu.
- 24-Derslerin eğitim teknolojileri desteği ile işlenmesi.
- 25-Okulumuzda güvenlik kamerası sisteminin olması.
- 26-Öğretmenlerimizin öğrencilerine karşı maddi vemanevi desteği ve duyarlılığı.
- 27-Okul bahçesinin ihateduvarı çevrili olması.

Zayıf Yönler

- 1-Okul bahçesi ve sosyal faaliyet alanlarının yetersiz olması.
- 2-Sınıf donanımlarındaki eksiklikler.

Fırsatlar

- 1-Öğrenci ve veli portföyünün yüksek olması.
- 2-Çok amaçlı salonun olması
- 3-Tecrübeli öğretmen kadrosuna sahip olması

Tehditler

- 1-Şehir içi, trafiğinin ortasında olması ve gürültü kirliliği
- 2-Okul önünde üst geçit olmaması.

2.18. Tespitler Ve İhtiyaçların Belirlenmesi

Tespitler ve sorun alanları önceki bölümlerde verilen durum analizi aşamalarında öne çıkan, durum analizini özetleyebilecek türde ifadelerden oluşmaktadır. İhtiyaçlar ise bu tespitler ve sorun alanları dikkate alındığında ortaya çıkan ihtiyaçları ve gelişim alanlarını ortaya koymaktadır.

Cumhuriyet İlkokulu Stratejik Planında durum analizi sonucunda geleceğe yönelim kısmımıza ışık tutacak aşağıdaki tespitler ve ihtiyaç listesi oluşturulmuştur

- Okul öncesi eğitim
- İlköğretimde devamsızlık
- Kız çocukları başta olmak üzere özel politika gerektiren grupların eğitime erişimi
- Özel eğitime ihtiyaç duyan bireylerin uygun eğitime erişimi
- Hayat boyu öğrenmeye katılım
- Eğitim öğretim sürecinde sanatsal, sportif ve kültürel faaliyetler
- Okuma kültürü
- Okul sağlığı ve sağlıklı beslenme
- Zararlı alışkanlıklar
- Öğretmenlere yönelik hizmet içi eğitimler
- Öğretmen yeterlilikleri
- Eğitimde bilgi ve iletişim teknolojilerinin kullanımı
- Öğretmen ve öğrencilerdeki yabancı dil yeterliliği
- Uluslararası hareketlilik programlarına katılım
- Çalışma ortamları ile sosyal, kültürel ve sportif ortamların iş motivasyonunu sağlayacak biçimde düzenlenmesi
- Çalışanların ödüllendirilmesi
- Okul ve kurumların fiziki yeterlilikleri
- Donatım eksiklerinin giderilmesi
- Okullardaki fiziki durumun özel eğitime gereksinim duyan öğrencilere uygunluğu
- İnşaat ve emlak çalışmalarının yapılmasındaki zamanlama
- Okul ve kurumların bütçeleme süreçlerindeki yetki ve sorumluluklarının artırılması
- Ödeneklerin öğrenci sayısı, sınıf sayısı, okul-kurumun uzaklığı vb. kriterlere göre doğrudan okul-kurumlara gönderilmesi
- Ödeneklerin etkin ve verimli kullanımı

- Alternatif finansman kaynaklarının geliştirilmesi
- Okul-Aile Birlikleri
- Bakanlık faaliyetleri ve eğitim politikalarına yönelik olumsuz algı yönetimi
- Kurumsal aidiyet duygusunun geliştirilmemesi
- Kurumsallık düzeyinin yükseltilmesi
- Kurumlarda stratejik yönetim anlayışının bütün unsurlarıyla hayata geçirilmemiş olması
- Stratejik plânlarm uygulabilmesi için kurumlarda üst düzey sahiplenmenin yetersiz olması
- İş güvenliği ve sivil savunma
- Diğer kurum ve kuruluşlarla işbirliği

3.GELECEĐE BAKIŞ

3.1. Geleceğe Bakış Önsöz

Bu bölümde; Okulumuzun misyonu, vizyonu ve temel değerleri ile stratejik amaçları, stratejik hedefleri, performans göstergeleri ve eylemleri yer almaktadır.

3.2. Misyon, Vizyon Ve Temel Değerler

Türkiye Cumhuriyeti Anayasası, 1739 sayılı Millî Eğitim Temel Kanunu, 1 (Bir) numaralı Cumhurbaşkanlığı Kararnamesi ve ilgili diğer mevzuat ve üst politika belgelerinden yararlanılarak Müdür, Üst Kurul ve Ekip Üyelerinin görüşleri doğrultusunda Müdürlüğümüzün misyonu oluşturulmuştur.

Misyonumuzun; yönümüzü belirleyici, açık, özlü, gerçekçi, değerleri ve kurumun inançlarını yansıtan ve eylem odaklı olmasına dikkat edilmiştir.

Uzun vadede Okulumuzun gerçekleştirmek istediklerini ve ulaşmak istediği yeri yansıtacak şekilde kurumun vizyonu oluşturulmuştur.

Temel değerlerimiz; tüm çalışanlarımızın görüşleri dikkate alınarak nitel analiz, toplumsal beklentiler, paydaş düşünceleri, kurumun vizyonu gibi faktörler değerlendirilerek ortaya konulmuştur.

3.3. Misyonumuz

Öğrencilere Atatürk ilke ve inkılaplarını benimsetmek. Öğrencilerimize öğrenmeyi öğrenmek anlayışını kazandırmak. Okulun her tarafında sevgiyi, saygıyı hakim kılmak. Çevreyi koruma bilinci kazandırmak. Düşündüğünü söyleyen ve öğrendiğini günlük yaşantıda kullanabilen öğrenciler yetiştirmek. Yeniliklere açık, sürekli kendini geliştiren tecrübeli öğretmen kadrosuyla, öğrenci merkezli eğitim veren, teknolojiyi kullanan, velilerin ihtiyaç duydukları her an okul idaresi ve öğretmenlerine ulaşım rehberlik hizmetlerini alabildikleri, öğrencilerinin başarılarını ön planda tutup, kaliteden ödün vermeyen çağdaş bir eğitim kurumu olmak.

3.4. Vizyonumuz

Cumhuriyet İlkokulu olarak; tarihsel süreç içerisinde yakalamış olduğu güçlü misyonu ayakta tutabilmek ve bunu çağın tüm bilgi-teknolojik donanımlarıyla tamamlayarak eğitim-öğretim yarışında, en iyi olma yolundaki ideali yakalamak ve akademik, sosyal, kültürel ve sportif başarıları her kesim tarafından kabul edilmiş, proje geliştiren, teknolojiye açık olan ve ilimizde tercih edilen bir okul olmaktır. Bu bağlamda; Tüm gönüllere eğitim köprüsüyüz.

3.5. İlke Ve Değerlerimiz

Evrensellik	Hizmette Kalite
Tarafsızlık ve Şeffaflık	Eğitimde Süreklilik
Her Yaşta Eğitim	Güvenilirlik
Planlılık	Yaratıcılık
Bilimsellik	Hoşgörü
İşbirliği	Ferdin ve Toplumun İhtiyaçları
Değişim ve Gelişim	Yönelme
Eğitim Hakkı	Fırsat ve İmkân Eşitliği
Süreklilik	Sosyal ve Beşeri Yetkinlikler
Katılımcı yönetim anlayışı	Kaliteli çalışmahayatı
Üretilen bilgi ve hizmette kalite	Kurum aidiyet duygusu
Fırsat eşitliği	İfade özgürlüğü
İnsanhakları	Toplumsal değerler
Çevreye duyarlılık	Performansa dayalı insan kaynakları değerlendirmesi
Çalışanlar ve diğer paydaşların memnuniyeti	Yaratıcı düşünme
Atatürk İnkılâp ve İlkeleri ve Atatürk Milliyetçiliği	Laiklik
Okul ve Ailenin İşbirliği	Öğrenmeyi Öğrenme
Dijital Yetkinlik	Her Yerde Eğitim
Girişim ve Girişimcilik Anlayışı	Hukuka Uygunluk
	Kültürel Bilinç ve İfade

4. AMAÇ, HEDEF VE STRATEJİLERİN BELİRLENMESİ

Amaç ve Hedeflere İlişkin Mimari

<p>Amaç 1: Öğrencilerin eğitim öğretime etkin katılımlarıyla donanımlı olarak bir üst öğrenime geçişi sağlanacaktır.</p>	<p>Hedef 1.1: Öğrenme kayıpları önleyici çalışmalar yapılarak azaltılacaktır.</p>
<p>Amaç 2: Öğrencilere medeniyetimizin ve insanlığın ortak değerleriyle çağın gereklerine uygun bilgi, beceri, tutum ve davranışlar kazandırılacaktır.</p>	<p>Hedef 2.1: Öğrencilere evrensel değerler, sağlıklı yaşam ve çevre bilinci duyarlılığı kazandırılacaktır.</p>
<p>Amaç 3: Eğitim ortamlarının fiziki imkânları geliştirilecektir.</p>	<p>Hedef 3.1: Temel eğitimde okulların niteliğini arttıracak uygulama ve çalışmalara yer verilecektir.</p>
<p>Amaç 4: Temel eğitimde öğrencilerin kaliteli eğitime erişimleri fırsat eşitliği temelinde artırılarak bilişsel, duyuşsal ve fiziksel olarak çok yönlü gelişimleri sağlanacak ve temel hayat becerilerini edinmiş öğrenciler yetiştirilecektir.</p>	<p>Hedef 4.1: Öğrencilerin bilimsel, kültürel, sanatsal, sportif ve toplum hizmeti alanlarında ders dışı etkinliklere katılım oranı artırılacaktır.</p>

TEMA: Eğitim ve Öğretimde Kalite	
Okul/Kurum Türü: İlkokul	
Amaç	A.1 Öğrencilerin eğitim öğretime etkin katılımlarıyla donanımlı olarak bir üst öğrenime geçişi sağlanacaktır.
Hedef	H.1.1 Öğrenme kayıpları önleyici çalışmalar yapılarak kazaltılacaktır.
Performans Göstergeleri	PG.1.1. İlk okullarda Yetiştirme Programına (İYEP) dâhil olan öğrencilerin Türkçe dersi kazanımlarına ulaşma oranı (%) PG.1.2. İlkokullarda Yetiştirme Programına dâhil olan öğrencilerin matematik dersi kazanımlarına ulaşma oranı (%) PG.1.3. 20 gün ve üzeri özürsüz devamsızlık yapan öğrenci oranı (%) PG.1.4. 20 gün ve üzeri özürlü devamsızlık yapan öğrenci oranı (%)
Stratejiler	S.1 Öğrencilerin Türkçe dersindeki eksikleri tespit edilerek İYEP aracılığıyla akademik yeterliklerinin artırılması sağlanacaktır. S.2 Öğrencilerin matematik derslerindeki eksikleri tespit edilerek İYEP aracılığıyla akademik yeterliklerinin artırılması sağlanacaktır. S.3 Dijital platformlar aracılığıyla öğrencilerin tamamlayıcı ve destekleyici eğitim almaları sağlanacaktır. S.4 İYEP'in ders içeriklerine katkı sağlayacak etkinlik, okuma vb aktivitelerin zenginleştirilmesi sağlanacaktır. S.5 İYEP içerikleri öğrencinin hazır bulunuşluk seviyesi dikkate alınarak hazırlanacaktır. S.6 Öğrencilerin devamsızlık nedenleri tespit edilerek devamsızlığa neden olan etmenler giderilecektir.

TEMA: Eğitim ve Öğretimde Kalite	
Okul/Kurum Türü: İlkokul	
Amaç	A.2 Öğrencilere medeniyetimizin ve insanlığın ortak değerleriyle çağın gereklerine uygun bilgi, beceri, tutum ve davranışlar kazandırılacaktır.
Hedef	H.2.1 Öğrencilere evrensel değerler, sağlıklı yaşam ve çevre bilinci duyarlılığı kazandırılacaktır.
Performans Göstergeleri	PG.2.1. Öğrenci başına okunan kitap sayısı PG.2.2. Sağlıklı ve dengeli beslenme ile ilgili verilen eğitim sayısı PG.2.3. Sağlıklı ve dengeli beslenme ile ilgili verilen eğitime katılan öğrenci sayısı PG.2.4. Çevre bilincinin artırılmasına yönelik verilen eğitim sayısı PG.2.5. Çevre bilincinin artırılmasına yönelik verilen eğitimlere katılan öğrenci sayısı PG.1.6. Nezaket kurallarına yönelik yapılan etkinlik sayısı PG.1.7. Nezaket kurallarına yönelik yapılan etkinliklere katılan öğrenci sayısı
Stratejiler	S1. Okul kütüphanesi zenginleştirilecek, öğrencilerin kütüphaneden yararlanması sağlanacaktır. S2. Türkçe dersinde ders saatinin bir bölümü okumaya ayrılacak ve okul müdürlüğünce planlanan zamanlarda okuma etkinlikleri düzenlenecektir. S3. Serbest etkinlikler saati, öğrencilerin sanatsal, sportif ve kültürel faaliyetlere katılım sağlayacağı şekilde düzenlenecektir. S4. Öğrencilere sağlıklı ve dengeli beslenmelerine yönelik bilgilendirme eğitimleri ve etkinlikler yapılacaktır. S5. Öğrencilerin çevre bilincinin artırılmasına yönelik etkinlikler yapılacaktır. S6. Öğrencilere, nezaket ve görgü kuralları konusunda eğitimler verilerek konuya ilişkin etkinlikler düzenlenecektir.

TEMA: Kurumsal Kapasite	
Okul/Kurum Türü: İlkokul	
Amaç	A.3 Eğitim ortamlarının fiziki imkânları geliştirilecektir.
Hedef	H.3.1 Temel eğitimde okulların niteliğini arttıracak uygulama ve çalışmalara yer verilecektir.
Performans Göstergeleri	PG.1.1. İyileştirilen fiziki mekân (derslikler, sporsalONU, kütüphaneler, atölyeler vb.) sayısı.
Stratejiler	S1 Fiziki mekânların iyileştirilmesi için kamu idareleri, belediyeler ve iş verenlerle iş birlikleri yapılacaktır. Atölye ve laboratuvarların iyileştirilmesi için sektörle iş birlikleri yapılacaktır.

TEMA: Eğitim Öğretimde Kalite	
Okul/Kurum Türü: İlkokul	
Amaç	A.4. Temel eğitimde öğrencilerin kaliteli eğitime erişimleri fırsat eşitliği temelinde artırılarak bilişsel, duyuşsal ve fiziksel olarak çok yönlü gelişimleri sağlanacak ve temel hayat becerilerini edinmiş öğrenciler yetiştirilecektir.
Hedef	H.1. Öğrencilerin bilimsel, kültürel, sanatsal, sportif ve toplum hizmeti alanlarında ders dışı etkinliklere katılım oranı artırılabacaktır.
Performans Göstergeleri	PG.1.1. Okulda bir eğitim ve öğretim döneminde bilimsel, kültürel, sanatsal ve sportif alanlarda en az bir faaliyete katılan öğrenci oranı (%) PG.1.2. Bir eğitim ve öğretim yılında en az iki sosyal sorumluluk ve toplum hizmeti çalışmalarına katılan öğrenci oranı (%) PG.1.3. Bir eğitim ve öğretim yılında yerel, ulusal ve uluslararası proje, yarışma vb. Etkinliklere katılan öğrenci oranı (%) PG.1.4. Okulda bir eğitim ve öğretim yılında geleneksel çocuk oyunları alt başlığında en az bir faaliyete katılan öğrenci oranı (%) PG.1.5. Okulda bir eğitim ve öğretim yılında geleneksel çocuk oyunlarına yönelik olarak düzenlenen alan/mezan sayısı.
Stratejiler	S1. Her bir öğrencinin bir kulüp faaliyetinde aktif olarak yer alması sağlanarak kulüp faaliyetlerinin etkinliği artırılabacaktır. S2. Öğrencilerin seviyelerine uygun olarak toplumsal sorunların çözümüne katkı sağlamak ve farkındalık oluşturmak amacıyla afet ve acil durum, çevre, eğitim, spor, kültür ve turizm, sağlık ve sosyal hizmetler alanlarında toplum hizmeti faaliyetlerine katılımı artırılabacaktır. S3. Okul bünyesinde yarışmalar düzenlenecektir. S4. Diğer kurum ve kuruluşlarla işbirliği içerisinde yürütülen bilimsel, sosyal, kültürel, sanatsal ve sportif alanlardaki faaliyetler artırılabacaktır. S5. Okul bahçeleri çocukların geleneksel oyunlarla vakit geçirmelerini sağlayacak ve gelişimlerini destekleyecek şekilde etkin olarak kullanılacaktır. S6. Okul bünyesinde etkinlikler düzenlenecektir. S7. Öğrencilerin yerel, ulusal ve uluslararası proje ve yarışmalarla katılımı teşvik edilecektir. S8. E-okul sisteminde bulunan sosyal etkinlik modülünde gerçekleştirilen etkinlikler işlenecektir. S9. Okul bahçeleri geleneksel çocuk oyunlarına yönelik düzenlenecektir. S10. Öğrenci seviyesi ve öğretim program kazanımlarına uygun olarak geleneksel çocuk oyunları ders içi etkinliklerde kullanılacaktır. S11. Eğitim-öğretim yılı içerisinde okullarda geleneksel çocuk oyunları şenliği yapılacaktır.

4.1. Stratejilerin Belirlenmesi

Amaç-hedef bütünlüğü içinde bütün faaliyet ve projelere her yıl için gerçekleştirilmesi beklenen performans göstergeleri belirlenmiş, bu çalışmaların yürütülmesi ve sonuçlandırılması için sorumlu birimler tespit edilmiştir. Birimler sorumlu oldukları faaliyetlerin her biri için yıllık çalışma planını tüm detayları ile hazırlayarak faaliyet döneminden önce izleme değerlendirme kurulunun onayına sunacaklardır. Sorumlu birimlerin hazırlamış oldukları çalışma planları performans programı uygulama tablosunda birleştirilerek tek bir çizelgeye dönüştürülecektir. Takvime uygun olarak sorumlu birimler tarafından hazırlanarak izleme değerlendirme kurulunun onayından geçecek çalışma planları doğrultusunda çalışmalar yürütülecek, takvimde belirtilen periyotlar ve kurumun ihtiyaç duyduğu zamanlarda ara raporla işleyişin izlenmesi ve değerlendirilmesi sağlanacaktır.

Amaç 1	Öğrencilerin eğitim öğretime etkin katılımlarıyla donanımlı olarak bir üst öğrenime geçişi sağlanacaktır.									
Hedef 1.1	Öğrenme kayıpları önleyici çalışmalar yapılarak azaltılacaktır.									
Performans Göstergeleri	Hedefe Etkisi (%)	Başlangıç Değeri	2024	2025	2026	2027	2028	İzleme Sıklığı	Rapor Sıklığı	
PG.1.1. İlkokullarda Yetiştirme Programına (İYEP)dâhil olan öğrencilerinTürkçe dersi kazanımlarına ulaşma oranı (%)	40	50	70	80	90	95	100	6 Ay	6 Ay	
PG.1.2. İlkokullarda Yetiştirme Programına dâhil olan öğrencilerin matematik dersi kazanımlarına ulaşma oranı (%)	40	50	70	80	90	95	100	6 Ay	6 Ay	
PG.1.3.20 gün ve üzeri özürsüz devamsızlık yapan öğrenci oranı (%)	10	10	5	4	3	1	0	6 Ay	6 Ay	
PG.1.4.20gün ve üzeri özürlü devamsızlık yapan öğrenci oranı (%)	10	10	5	4	3	1	0	6 Ay	6 Ay	
Stratejiler	S 1.1.1	S.1.Öğrencilerin Türkçe dersindeki eksikleri tespit edilerek İYEP aracılığıyla akademik yeterliklerinin artırılması sağlanacaktır.								
	S 1.1.2	S.2 Öğrencilerin matematik derslerindeki eksikleri tespit edilerek İYEP aracılığıyla akademik yeterliklerinin artırılması sağlanacaktır.								
	S 1.1.3	S.3. Dijital platformlar aracılığıyla öğrencilerin tamamlayıcı ve destekleyici eğitim almaları sağlanacaktır.								
	S 1.1.4	S.4. İYEP'in ders içeriklerine katkı sağlayacak etkinlik, okuma vb aktivitelerin zenginleştirilmesi sağlanacaktır.								
	S 1.1.5	S.5. İYEP içerikleri öğrencinin hazırbulunuşluk seviyesi dikkate alınarak hazırlanacaktır. Öğrencilerin devamsızlık nedenleri tespit edilerek devamsızlığa neden olan etmenler giderilecektir.								
	S 1.1.6	S.6. Öğrencilerin devamsızlık nedenleri tespi tedilerek devamsızlığa needn olan etmenler giderilecektir.								
Riskler	R.1.1.	İYEP kursuna devam eden öğrencilerin nakil gitmesi.								
	R.1.2.	İYEP Kursu öğrencilerinin devamsızlık yapması.								
	R.1.3.	İYEP Kursu Veli Onay Formunun doldurulmaması sebebiyle kursa katılımın olmaması.								
	R.1.4.	İYEP Kursu devam ederken öğretmen değişikliği.								
Tespitler	T.1.1.	Velilerle görüşme yapılması.								
	T.1.2.	Yeterli sayıda öğretmenin bulunması.								
	T.1.3.	Fiziki imkanların yeterli olması.								
İhtiyaçlar	İ.1.1.	Devam takip çizelgelerinin tutulması.								

Amaç 2		Öğrencilere medeniyetimizin ve insanlığın ortak değerleriyle çağın gereklerine uygun bilgi, beceri, tutum ve davranışlar kazandırılacaktır.								
Hedef 2.1		Öğrencilere evrensel değerler, sağlıklı yaşam ve çevre bilinci duyarlılığı kazandırılacaktır.								
Performans Göstergeleri		Hedefe Etkisi (%)	Başlangıç Değeri	2024	2025	2026	2027	2028	İzleme Sıklığı	Rapor Sıklığı
PG.2.1. Öğrenci başına okunan kitap sayısı		40	72	82,58	87	92	96	100	6 Ay	6 Ay
PG.2.2.Sağlıklı ve dengeli beslenme ile ilgili verilen eğitim sayısı		10	12	24	36	48	60	84	6 Ay	6 Ay
PG.2.3.Sağlıklı ve dengeli beslenme ile ilgili verilen eğitime katılan öğrenci sayısı		10	400	400	400	400	400	400	6 Ay	6 Ay
PG.2.4.Çevre bilincinin artırılmasına yönelik verilen eğitim sayısı		10	12	24	36	48	60	84	6 Ay	6 Ay
PG.2.5.Çevre bilincinin artırılmasına yönelik verilen eğitimlere katılan öğrenci sayısı		10	400	400	400	400	400	400	6 Ay	6 Ay
PG.1.6.Nezaket kurallarına yönelik yapılan etkinlik sayısı		10	12	24	36	48	60	84	6 Ay	6 Ay
PG.1.7.Nezaket kurallarına yönelik yapılan etkinliklere katılan öğrencisayısı		10	400	400	400	400	400	400	6 Ay	6 Ay
Stratejiler	S.2.1	S1. Okul kütüphanesi zenginleştirilecek, öğrencilerin kütüphaneden yararlanması sağlanacaktır								
	S.2.2	S2. Türkçe dersinde ders saatinin bir bölümü okumaya ayrılacak ve okul müdürlüğünce planlanan zamanlarda okuma etkinlikleri düzenlenecektir.								
	S.2.3	S3. Serbest etkinlikler saati, öğrencilerin sanatsal, sportif ve kültürel faaliyetlere katılım sağlayacağı şekilde düzenlenecektir.								
	S.2.4	S4. Öğrencilere sağlıklı ve dengeli beslenmelerine yönelik bilgilendirme eğitimleri ve etkinlikler yapılacaktır.								
	S.2.5	S5. Öğrencilerin çevre bilincinin artırılmasına yönelik etkinlikle ryapılacaktır.								
	S.2.6	S6. Öğrencilere, nezaket ve görgü kuralları konusunda eğitimler verilerek konuya ilişkin etkinlikler düzenlenecektir.								
Riskler	R.2.1	Öğrencilerin okumaya istekli olmaması.								
	R.2.2.	Bilgisayar ve telefon bağımlılığının küçük yaşlarda olması.								
	R.2.3.	Yaşadığı çevrenin kültür yapısı								
	R.2.4.	Anne babası çalışan velilerin çoğunlukta olması								
Tespitler	T.2.1.	Okulun kütüphanesinin bulunması.								
	T.2.2.	Kitapların yeni ve güncel tutulması								
	T.2.3.	Veli eğitimi düzenlenecek konferans salonunun bulunması								
İhtiyaçlar	İ.2.1.	Veli eğitimleri düzenlenmesi.								
	İ.2.2.	Teknoloji bağımlılığı konusunda eğitimler düzenlenmesi.								
	İ.2.3.	Okul kütüphanesinin zenginleştirilmesi								

Amaç 3	Eğitim ortamlarının fiziki imkânları geliştirilecektir.								
Hedef 3.1.	Temel eğitimde okulların niteliğini arttıracak uygulama ve çalışmalara yer verilecektir.								
Performans Göstergeleri	Hedef Etkisi (%)	Başlangıç Değeri	2024	2025	2026	2027	2028	İzleme Sıklığı	Rapor Sıklığı
PG.1.1 İyileştirilen fiziki mekân(derslikler,sporsalonu,kütüphaneler,atölyelervb.)s ayısı.	100	0	0	1	1	1	1	6 Ay	6 Ay
Stratejiler	S.3.1	S1. Fiziki mekânların iyileştirilmesi için kamu idareleri, belediyeler ve iş verenlerle işbirlikleri yapılacaktır. Atölye ve laboratuvarların iyileştirilmesi için sektör ile iş birlikleri yapılacaktır.							
Riskler	R.3.1	Okul Aile Birliği imkanlarının yetersiz olması							
	R.3.2.	Genel bütçeden yeteri kadar bütçe ayrılmaması							
	R.3.3.	Sınıf derslik sayısının yetersiz olması							
Tespitler	T.3.1	Okul Aile Birliği üyelerinin istekli olması							
İhtiyaçlar	İ.3.1.	Okul Aile Birliği gelirlerinin artırılması.							

Amaç 4		Temel eğitimde öğrencilerin kaliteli eğitime erişimleri fırsat eşitliği temelinde artırılarak bilişsel, duyuşsal ve fiziksel olarak çok yönlü gelişimleri sağlanacak ve temel hayat becerilerini edinmiş öğrenciler yetiştirilecektir.																																																						
Hedef 4.1.		Öğrencilerin bilimsel, kültürel, sanatsal, sportif ve toplum hizmeti alanlarında ders dışı etkinliklere katılım oranı artırılabacaktır.																																																						
Performans Göstergeleri		<table border="1"> <thead> <tr> <th>Hedefe Etkisi (%)</th> <th>Başlangıç Değeri</th> <th>2024</th> <th>2025</th> <th>2026</th> <th>2027</th> <th>2028</th> <th>İzleme Sıklığı</th> <th>Rapor Sıklığı</th> </tr> </thead> <tbody> <tr> <td>40</td> <td>50</td> <td>60</td> <td>70</td> <td>80</td> <td>90</td> <td>100</td> <td>6 Ay</td> <td>6 Ay</td> </tr> <tr> <td>30</td> <td>50</td> <td>60</td> <td>70</td> <td>80</td> <td>90</td> <td>100</td> <td>6 Ay</td> <td>6 Ay</td> </tr> <tr> <td>10</td> <td>10</td> <td>30</td> <td>50</td> <td>60</td> <td>80</td> <td>95</td> <td>6 Ay</td> <td>6 Ay</td> </tr> <tr> <td>10</td> <td>10</td> <td>50</td> <td>65</td> <td>80</td> <td>95</td> <td>100</td> <td>6 Ay</td> <td>6 Ay</td> </tr> <tr> <td>10</td> <td>0</td> <td>5</td> <td>5</td> <td>5</td> <td>5</td> <td>5</td> <td>6 Ay</td> <td>6 Ay</td> </tr> </tbody> </table>	Hedefe Etkisi (%)	Başlangıç Değeri	2024	2025	2026	2027	2028	İzleme Sıklığı	Rapor Sıklığı	40	50	60	70	80	90	100	6 Ay	6 Ay	30	50	60	70	80	90	100	6 Ay	6 Ay	10	10	30	50	60	80	95	6 Ay	6 Ay	10	10	50	65	80	95	100	6 Ay	6 Ay	10	0	5	5	5	5	5	6 Ay	6 Ay
Hedefe Etkisi (%)	Başlangıç Değeri	2024	2025	2026	2027	2028	İzleme Sıklığı	Rapor Sıklığı																																																
40	50	60	70	80	90	100	6 Ay	6 Ay																																																
30	50	60	70	80	90	100	6 Ay	6 Ay																																																
10	10	30	50	60	80	95	6 Ay	6 Ay																																																
10	10	50	65	80	95	100	6 Ay	6 Ay																																																
10	0	5	5	5	5	5	6 Ay	6 Ay																																																
PG.1.1. Okulda bir eğitim ve öğretim döneminde bilimsel, kültürel, sanatsal ve sportif alanlarda en az bir faaliyete katılan öğrenci oranı (%)																																																								
PG.1.2. Bir eğitim ve öğretim yılında en az iki sosyal sorumluluk ve toplum hizmeti çalışmalarına katılan öğrenci oranı (%)																																																								
PG.1.3. Bir eğitim ve öğretim yılında yerel, ulusal ve uluslararası proje, yarışma vb. Etkinliklere katılan öğrenci oranı (%)																																																								
PG.1.4. Okulda bir eğitim ve öğretim yılında geleneksel çocuk oyunları altbaşlığında en az bir faaliyete katılan öğrenci oranı (%)																																																								
PG.1.5. Okulda bir eğitim ve öğretim yılında geleneksel çocuk oyunlarına yönelik olarak düzenlenen alan/mezan sayısı.																																																								
Stratejiler	S 4.1.1	S1. Her bir öğrencinin bir kulüp faaliyetinde aktif olarak yer alması sağlanarak kulüp faaliyetlerinin etkinliği artırılabacaktır.																																																						
	S 4.1.2	S2. Öğrencilerin seviyelerine uygun olarak toplumsal sorunların çözümüne katkı sağlamak ve farkındalık oluşturmak amacıyla afet ve acil durum, çevre, eğitim, spor, kültür ve turizm, sağlık ve sosyal hizmetler alanlarında toplum hizmeti faaliyetlerine katılımları artırılabacaktır.																																																						
	S 4.1.3	S3. Okul bünyesinde yarışmalar düzenlenecektir.																																																						
	S 4.1.4	S4. Diğer kurum ve kuruluşlarla iş birliği içerisinde yürütülen bilimsel, sosyal, kültürel, sanatsal ve sportif alanlardaki faaliyetler artırılabacaktır.																																																						
	S 4.1.5	S5. Okul bahçeleri çocukların geleneksel oyunlarla vakit geçirmelerini sağlayacak ve gelişimlerini destekleyecek şekilde etkin olarak kullanılacaktır.																																																						
	S 4.1.6	S6. Okul bünyesinde etkinlikler düzenlenecektir.																																																						
	S 4.1.7	S7. Öğrencilerin yerel, ulusal ve uluslararası proje ve yarışmalara katılmaları teşvik edilecektir.																																																						
	S 4.1.8	S8. E-okul sisteminde bulunan sosyal etkinlik modülünde gerçekleştirilen etkinlikler işlenecektir.																																																						
	S 4.1.9	S9. Okul bahçeleri geleneksel çocuk oyunlarına yönelik düzenlenecektir.																																																						
	S 4.1.10	S10. Öğrenci seviyesi ve öğretim program kazanımlarına uygun olarak geleneksel çocuk oyunları ders içi etkinliklerde kullanılacaktır.																																																						
	S 4.1.11	S11. Eğitim-öğretim yılı içerisinde okullarda geleneksel çocuk oyunları şenliği yapılacaktır.																																																						
Riskler	R.4.1.	Salgın hastalıkların çok olması.																																																						
	R.4.2.	Görevlendirme öğretmen çalışması																																																						
	R.4.3.	60-66 ay yaş aralığında bulunan öğrencilerin okula başlaması																																																						
	R.4.4.	Okul öncesi eğitime erişimin az olması																																																						
Tespitler	T.4.1.	Okulun yakınında sağlık ocağı olması																																																						
	T.4.2.	Okulumuz bünyesinde ana sınıfının olması																																																						
İhtiyaçlar	İ.4.1.	Çocuk sağlığı konusunda velilerin ilgili olması																																																						
	İ.4.2.	Okul öncesi eğitiminin öneminin benimsenmesi																																																						

4.2. Maliyetlendirme

Stratejik planda belirlenen amaç ve hedeflerin plan dönemi için tahmini maliyeti tespit edilerek tahmini maliyetler tablosu hazırlanmıştır.

KAYNAKLAR	2024-2025 (TL)	2025-2026 (TL)	2026-2027 (TL)	2027-2028 (TL)
Amaç 1	500	600	700	800
Hedef 1	500	600	700	800
Amaç 2	1000	2000	3000	4000
Hedef 2	1000	2000	3000	4000
Amaç 3	20000	30000	35000	40000
Hedef 3.1	20000	30000	35000	40000
Amaç 4	10000	15000	20000	25000
Hedef 4.1.	10000	15000	20000	25000
Toplam	63000	95200	117400	139600

5.İZLEME VE DEĞERLENDİRME

5.1 Stratejik Planı İzleme ve Değerlendirme Modeli

İzleme, stratejik plan uygulamasının sistematik olarak takip edilmesi ve raporlanmasıdır. Değerlendirme ise, uygulama sonuçlarının amaç ve hedeflere kıyasla ölçülmesi ve söz konusu amaç ve hedeflerin tutarlılık ve uygunluğunun analizidir.

Katılımcılık, saydamlık, hesap verebilirlik, bilimsellik, tutarlılık ve nesnellik gibi planlamanın temel ilkeleri doğrultusunda izleme ve değerlendirme yapılacaktır. Stratejik plandaki amaçlara ve hedeflere ulaşabilme düzeylerini tespit edebilmek, hedeflerin gerçekleşebilmesi için gerekli tedbirleri almak izleme ve değerlendirme ile mümkün olacaktır.

Okulumuz 2024-2028 Stratejik Planı İzleme ve Değerlendirme Modeli'nin çerçevesini;

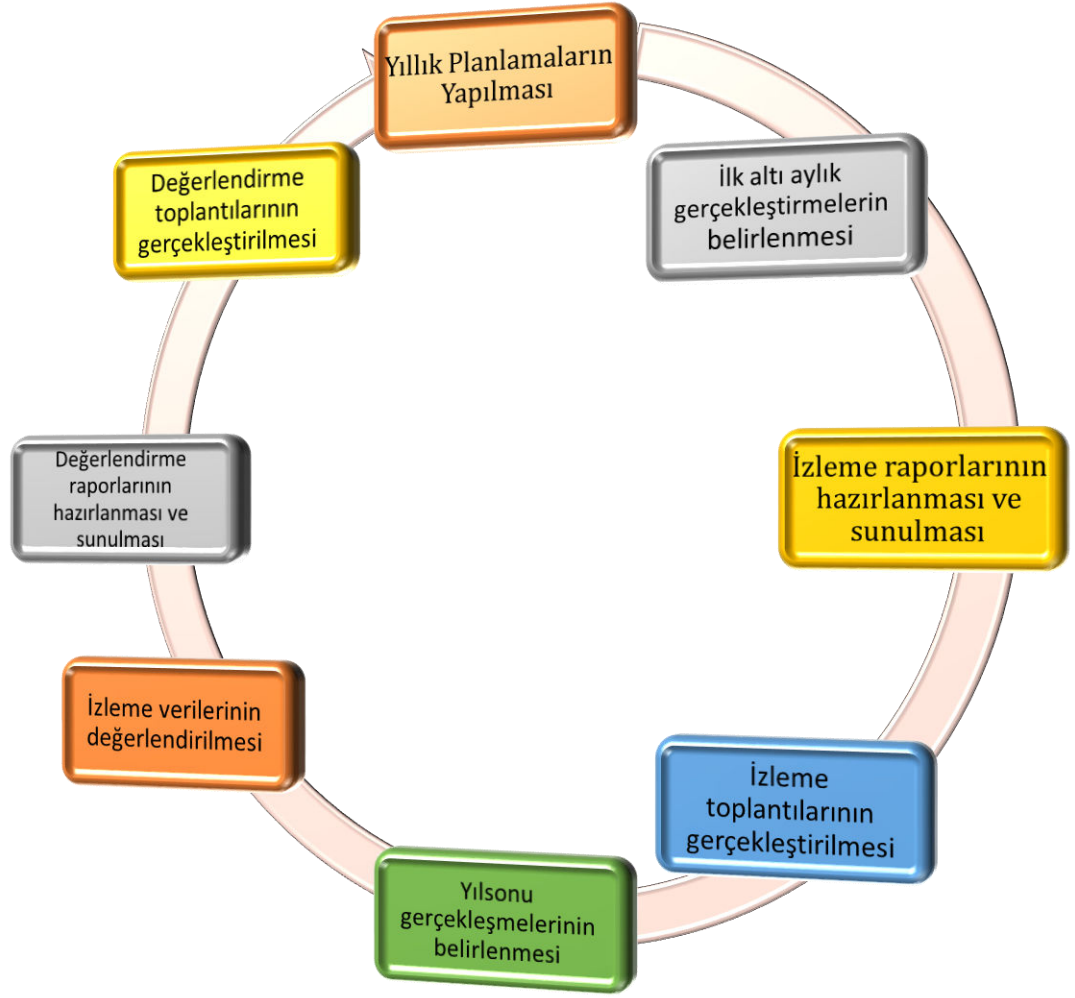
- Performans göstergeleri ve stratejiler bazında gerçekleşme durumlarının belirlenmesi,
- Performans göstergelerinin gerçekleşme durumlarının hedeflerle kıyaslanması,
- Stratejiler kapsamında yürütülen faaliyetlerin Müdürlük faaliyet alanlarına dağılımının belirlenmesi,
- Sonuçların raporlanması ve paydaşlarla paylaşımı,
- Hedeflerden sapmaların nedenlerinin araştırılması,
- Alternatiflerin ve çözüm önerilerinin geliştirilmesi süreçleri oluşturmaktadır.

5.2. İzleme ve Değerlendirme Sürecinin İşleyişi

Yılda iki kez 2024–2028 Stratejik Planı'nda yer alan performans göstergelerinin gerçekleşme düzeyleri tespit edilecektir. Yılın ilk altı aylık döneminde Stratejik Plan Hazırlama Ekibi tarafından ara izleme gerçekleştirilecektir. Okul idaresi sorumlu oldukları performans göstergeleri ve stratejiler ile ilgili gerçekleşme durumlarına ilişkin veriler toplanacaktır. İkinci izleme döneminde ise yılsonu gerçekleşme durumları tespit edilecektir. Hazırlanan rapor Okul Müdürü'ne sunulacaktır.

Bu bağlamda; amaçlara ulaşabilmek için oluşabilecek riskler tespit edilerek gerekli tedbirlerin alınması sağlanacaktır.

Stratejik plan değerlendirme raporu için belirlenmiş olan amaç ve bu amaçları gerçekleştirmek için konulmuş olan hedeflerden sorumlu olan birimlerin belirlenmiş olan sürelerde raporlarını hazırlayarak Stratejik Plan Hazırlama Ekibi'ne teslim edeceklerdir. Stratejik Plan Hazırlama Ekibi tüm raporları bir araya getirerek okul müdürüne sunmak sorumluluğundadır.



Değerlendirme ve raporlama 12 ayda bir yapılacaktır.

STRATEJİK AMAÇ 1	STRATEJİK HEDEF 1.1	PERFORMANS GÖSTERGESİ	FAALİYET/PROJE	GERÇEKLEŞTİRİLEN	VERİ TOPLAMA			ANALİZ		
					YÖNEMİ	SIKLIĞI	SORUMLU	YÖNEMİ	SIKLIĞI	SORUMLUSU

CUMHURİYET İLKOKULU FAALİYET VE İZLEME VE DEĞERLENDİRME RAPORU

ONAY